

Особо охраняемые природные территории России и их состояние на сегодняшний день (мнение Гринпис России)



Михаил Крейндли, Гринпис России

Особо охраняемые природные территории

- участки земли, водной поверхности и воздушного пространства над ними, где располагаются природные комплексы и объекты, которые имеют особое природоохранное, научное, культурное, эстетическое, рекреационное и оздоровительное значение, которые изъяты решениями органов государственной власти полностью или частично из хозяйственного использования и для которых установлен режим особой охраны.

GREENPEACE МАЛОНАРУШЕННЫЕ ЛЕСНЫЕ ТЕРРИТОРИИ МИРА

Карта последних сохранившихся территорий дикой природы лесной зоны Земли, созданная на основе современных космических снимков



Малонарушенные лесные территории основных регионов мира



- Фотографии**
- Северная Америка – Хвойный лес на западе Канады (© Гринпис/Ф. Алван)
 - Южная Америка – Тропический лес бассейна Амазонки, Бразилия (© Гринпис/Д. Болтра)
 - Южная Америка – Леса Патагонии, Чили (© Гринпис/В. Кантор)
 - Африка – Тропический лес в Дбоне (© Гринпис/М. Мауте)
 - Европа – Тайга в Архангельской области, Россия (© Гринпис/В. Кантор)
 - Азия – Лиственный лес в Западных Саянах, Россия (© Гринпис/М. Мауте)
 - Океания – Тропический лес на о. Новая Гвинея (© Гринпис/Т. Берг)

Конвенция о биологическом разнообразии, принятая в 2002 году и ратифицированная подавляющим большинством стран мира, ставит очень важную и сложную задачу: к 2010 году существенно снизить скорость вымирания видов растений и животных на Земле. Сохранение биологического разнообразия лесов, которые служат домом для большей части всех видов животных и растений, является одной из главных целей Конвенции.

Важнейшее значение для выполнения задачи Конвенции имеет сохранение эталонных территорий дикой природы – участков, в пределах которых экосистемы испытывают минимальное воздействие со стороны хозяйственной деятельности человека. Для сохранения эталонных дикой природы очень важны размер территории, которая может быть взята под охрану. В пределах обширных территорий, площадь которых составляет сотни квадратных километров, могут жить в естественной виде сохранившиеся жизнеспособные популяции животных и растений, особо чувствительных к воздействию человека. Такие

территории позволяют обеспечить сохранность целых водосборных бассейнов рек, озер, болот и других водных объектов. В пределах крупной территории может поддерживаться естественная динамика случайных нарушений (в том числе крупномасштабных – пожаров, ветровалов, вспышек численности насекомых), обеспечивающая процессы обновления лесных экосистем. Наконец, большой размер сохраненного участка обеспечивает его устойчивость к так называемым «каравым эффектам» – неблагоприятным воздействиям, связанным с деградацией природной среды прилегающих территорий, основным человеком (биологическому загрязнению, увеличению частоты лесных пожаров, браконьерству).

На одних участках поведенность Земли в современных условиях не может избежать воздействия хозяйственной деятельности человека полностью. Некоторые изменения природной среды имеют глобальный характер – такие как загрязнение атмосферы, изменение климата, интродукция новых видов.

Тем не менее, сохранение крупных природных территорий позволяет свести также воздействие к минимально возможному уровню. Чем больше площадь сохраненной природной территории, тем меньше ее природные комплексы подвержены неблагоприятным внешним воздействиям.

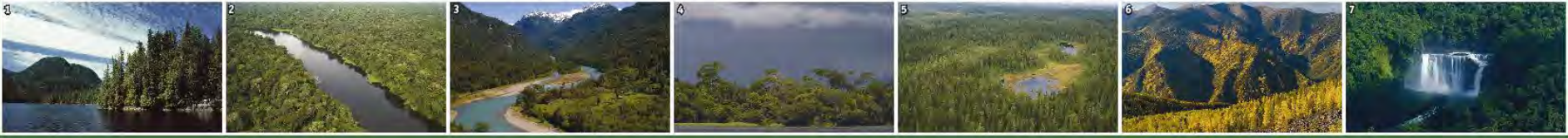
До недавнего времени инвентаризации крупнейших неинвентаризированных и в значительной степени затронутых хозяйственной деятельностью человека территорий не уделялось должного внимания. Все работы по картированию таких территорий основывались в основном на косвенных данных – существующих топографических картах, данных о плотности населения, экспертных оценках. Данная карта представляет собой первый опыт вычисления малонарушенных лесных территорий на основании современных космических снимков, в основном снимков спутника Landsat, сделанных в 2001-2002 гг.

Более подробную информацию о критериях выделения малонарушенных лесных территорий и методике составления карты можно найти на русском

языке на www.greenpeace.org и на английском языке (включая дополнительные материалы по странам и регионам мира) на www.intactforests.org.

Карта подготовлена Гринпис при участии Центра охраны дикой природы Международного социально-экологического союза и Лиги природы Финляндии (Luonto-Liitto). В качестве дополнительных материалов при подготовке карты использовались «Атлас малонарушенных лесных территорий России» (Всесоюзная лесная академия, 2002) и карта «Remaining wildlands of the Northern forest» (Сов. Юрид. лесная академия, 2002).

Попалов П.В. (реж.), Асенов Д.Е., Гуляков И.В., Дубинин М.Ю., Егоров А.В., Егорова Е.С., Журавлева И.В., Карповская М.Л., Костюков А.М., Лестариус Л., Манина А.Е., Мурчи А.В., Мушин Б.С., Тис К., Турбанова С.А., Турбин О.П., Федоров В., Цибикова Е.Б., Ярошенко А.Ю. Малонарушенные лесные территории мира (карта). – М.: Гринпис России, 2006.



Федеральный закон «Об особо охраняемых природных территориях».

Статья 2. *С учетом особенностей режима особо охраняемых природных территорий и статуса находящихся на них природоохранных учреждений различаются следующие категории указанных территорий:*

- а) государственные природные заповедники, в том числе биосферные;**
- б) национальные парки;**
- в) природные парки;**
- г) государственные природные заказники;**
- д) памятники природы;**
- е) дендрологические парки и ботанические сады;**
- ж) лечебно-оздоровительные местности и курорты.**

2. *Правительство Российской Федерации, соответствующие органы исполнительной власти субъектов Российской Федерации, органы местного самоуправления могут устанавливать и иные категории особо охраняемых природных территорий (территории, на которых находятся памятники садово-паркового искусства, охраняемые береговые линии, охраняемые речные системы, охраняемые природные ландшафты, биологические станции, микрозаповедники и другие).*

3. *В целях защиты особо охраняемых природных территорий от неблагоприятных антропогенных воздействий на прилегающих к ним участках земли и водного пространства могут создаваться охранные зоны или округа с регулируемым режимом хозяйственной деятельности.*

4. *Все особо охраняемые природные территории учитываются при разработке территориальных комплексных схем, схем землеустройства и районной планировки.*

6. Особо охраняемые природные территории могут иметь федеральное, региональное или местное значение.

оопт

```
graph TD; A[оопт] --- B[Федерального значения]; A --- C[Регионального значения]; A --- D[Местного значения];
```

Федерального значения

являются федеральной собственностью и находятся в ведении федеральных органов государственной власти

Регионального значения

являются собственностью субъектов Российской Федерации и находятся в ведении Органов государственной власти субъектов Российской Федерации

Местного значения

являются собственностью муниципальных образований и находятся в ведении Органов местного самоуправления

КОНВЕНЦИЯ ОБ ОХРАНЕ ВСЕМИРНОГО КУЛЬТУРНОГО И ПРИРОДНОГО НАСЛЕДИЯ


Статья 4


*Каждое государство - сторона настоящей Конвенции - признает, что **обязательство обеспечивать выявление, охрану, сохранение, популяризацию и передачу будущим поколениям культурного и природного наследия, упоминаемого в статьях 1 и 2, которое расположено на его территории, возлагается прежде всего на него.***

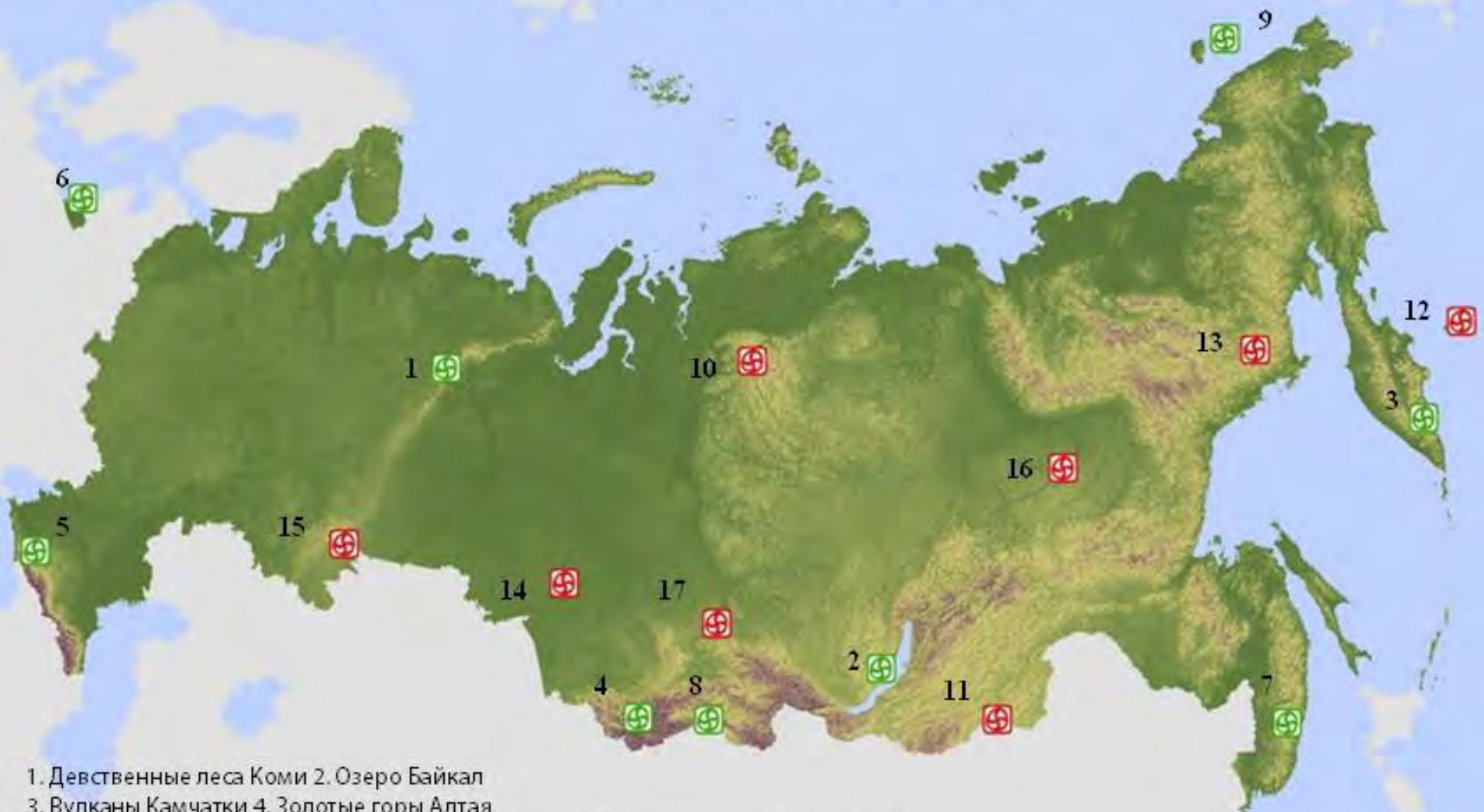
Статья 11

*4. Комитет составляет, обновляет и публикует, когда этого требуют обстоятельства, под названием **"Список всемирного наследия, находящегося под угрозой."***

*В этот список могут включаться только ценности культурного и природного наследия, которым угрожают серьезные и конкретные опасности, **как, например, угроза исчезновения вследствие прогрессирующего разрушения, проекты проведения крупных общественных или частных работ, быстрое развитие городов и туризма, разрушение в связи с изменением предназначения или права собственности на землю.***

 - включен в Список всемирного наследия

 - готовится к включению в Список всемирного наследия



1. Девственные леса Коми
2. Озеро Байкал
3. Вулканы Камчатки
4. Золотые горы Алтая
5. Западный Кавказ
6. Куршская коса
7. Центральный Сихотэ-Алинь
8. Бассейн Убсунура
9. Природная система заповедника "Остров Врангеля"
10. Плато Путорана
11. Степи Даурии
12. Командорские острова
13. Магаданский заповедник
14. Большое Васюганское болото
15. Ильменские горы
16. Природный парк "Ленские столбы"
17. Красноярские столбы

**Изменения в
законодательстве об
ООПТ в последние
годы.**

<p>Федеральный закон «Об особо охраняемых природных территориях» (1995)Статья 15</p>	<p>Федеральный закон «Об особо охраняемых природных территориях» с изменениями, внесенными ФЗ «О введение в действие Лесного кодекса Российской Федерации» (2006)Статья15</p>	<p>Федеральный закон «Об организации и проведении XXII Олимпийских зимних игр и XI паралимпийских зимних игр 2014 года в городе Сочи, развитие города Сочи как горноклиматического курорта и внесении изменений в отдельные законодательные акты Российской Федерации » (2007) Статья 15</p>
<p>На территориях национальных парков запрещается любая деятельность, которая может нанести ущерб природным комплексам и объектам растительного и животного мира, культурно-историческим объектам и которая противоречит целям и задачам национального парка. На землях, включенных в границы национального парка без изъятия из хозяйственной эксплуатации, запрещаются расширение и строительство новых хозяйственных объектов.</p>	<p>На землях, включенных в границы национального парка без изъятия из хозяйственной эксплуатации, ограничиваются расширение и строительство новых хозяйственных объектов. По решению Правительства Российской Федерации в соответствующих функциональных зонах допускаются строительство, реконструкция и эксплуатация физкультурно-оздоровительных, спортивных и спортивно-технических сооружений и объектов инженерной, транспортной и социальной инфраструктуры.</p>	<p>В случае, если предназначенный для размещения олимпийского объекта земельный участок предоставлен на праве постоянного (бессрочного) пользования федеральному государственному унитарному предприятию или федеральному государственному учреждению, такое право прекращается в течение 20 дней со дня получения уведомления от администрации Краснодарского края без согласия указанных организаций:1) по решению федерального органа исполнительной власти, уполномоченного на распоряжение федеральным имуществом по согласованию с ..., и федеральным органом исполнительной власти, уполномоченным в области охраны окружающей среды, - в отношении земельных участков, предоставленных федеральным государственным унитарным предприятиям и федеральным государственным учреждениям, находящимся в ведении указанных федеральных органов исполнительной власти;36. Прекращение права постоянного (бессрочного) пользования земельными участками в границах особо охраняемых природных территорий не влечет изменение режима особой охраны территорий особо охраняемых природных территорий.</p>

Изменения в законодательстве об ООПТ в последние годы.

Федеральный закон «Об особо охраняемых природных территориях» (1995) Статья 15

На территориях национальных парков запрещается любая деятельность, которая может нанести ущерб природным комплексам и объектам растительного и животного мира, культурно-историческим объектам и которая противоречит целям и задачам национального парка. На землях, включенных в границы национального парка без изъятия из хозяйственной эксплуатации, **запрещаются** расширение и строительство новых хозяйственных объектов.

Изменения в законодательстве об ООПТ в последние годы.

Федеральный закон «Об особо охраняемых природных территориях» с изменениями, внесенными Федеральным законом «О введение в действие Лесного кодекса Российской Федерации» (2006) *Статья 15*

На землях, включенных в границы национального парка без изъятия из хозяйственной эксплуатации, **ограничиваются** расширение и строительство новых хозяйственных объектов. **По решению Правительства Российской Федерации в соответствующих функциональных зонах допускаются строительство, реконструкция и эксплуатация физкультурно-оздоровительных, спортивных и спортивно-технических сооружений и объектов инженерной, транспортной и социальной инфраструктуры.**

В соответствии с изменениями, внесенными в Кодекс Российской Федерации об административных правонарушениях (КоАП РФ), вступившими в силу с 1 апреля 2010 года, государственные инспекторы по охране территорий государственных природных заповедников и национальных парков **лишены права составления протоколов в охранных зонах заповедников и национальных парков и на подведомственных им особо охраняемых природных территориях.**

Федеральный закон «Об особо охраняемых природных территориях» с изменениями, внесенными Федеральным законом «О внесении изменений в Федеральный закон «Об особых экономических зонах» № 365-ФЗ (2011)

- статья 7
- На государственные природные заповедники возлагаются следующие задачи:
- **экологическое просвещение и развитие познавательного туризма;**

Статья 11.

4. На специально выделенных федеральным органом исполнительной власти, в ведении которого находится государственный природный биосферный заповедник, участках биосферного полигона государственного природного биосферного заповедника для обеспечения предусмотренных положением об этом полигоне видов деятельности, развития познавательного туризма, физической культуры и спорта **допускается размещение объектов капитального строительства и связанных с ними объектов** инфраструктуры, перечень которых устанавливается Правительством Российской Федерации для каждого биосферного полигона государственного природного биосферного заповедника.

5. Земельные участки, необходимые для осуществления деятельности, указанной в пункте 4 настоящей статьи, могут предоставляться гражданам, юридическим лицам в аренду в соответствии с земельным законодательством.

Новая редакция ФЗ «Об особо охраняемых природных территориях», представляемая на второе чтение, исключает возможность существования местных ООПТ, а также ООПТ, прямо не предусмотренных законом, что приведет к ликвидации таких ООПТ.

Изменения в Федеральный закон «Об особо охраняемых природных территориях»

Предусмотрена возможность изъятия земель государственных природных заповедников

Возможность без какого либо обоснования преобразования заповедника в национальный парк (по представлению федерального органа исполнительной власти)

Возможность изъятия земель национальных парков

Изменения в Закон «Об охране окружающей среды», отменяющие правовой режим объектов всемирного наследия

Вносится
Воронежской областной Думой
ПРОЕКТ [294030-6](#)
ФЕДЕРАЛЬНЫЙ ЗАКОН

~~О внесении изменений в отдельные законодательные акты~~
**Российской Федерации в части изменения границ особо
охраняемых природных территорий**

Статья 1

Внести в Федеральный закон от 14 марта 1995 года № 33-ФЗ «Об особо охраняемых природных территориях» (Собрание законодательства Российской Федерации, 1995, № 12, ст. 1024) изменение, дополнив его статьей 2.1 следующего содержания:

«Статья 2.1. Изменение границ особо охраняемых природных территорий

1. Изменение границ особо охраняемых природных территорий допускается в случае расширения этих территорий путем включения соответствующих земельных участков в состав указанных земель либо в случае исключения из их состава земельных участков, использование которых в соответствии с установленным разрешенным использованием невозможно ввиду утраты ими особого экологического, научного и иного особо ценного значения, при наличии положительного заключения государственной экологической экспертизы материалов,

22 декабря 2011 года Правительство России распоряжением № 2322-р утвердило Концепцию развития системы особо охраняемых природных территорий федерального значения на период до 2020 года,

- ❑ Основной упор делается на развитие туризма (при этом, путаются понятия - в одном месте "познавательный туризм", в другом "экологический").
- ❑ Ни то, ни другое понятие в законодательстве не определены, поэтому это может стать еще одним способом разворовывания земель (например под коттеджи),
- ❑ прямо предусмотрено развитие сети мини-гостиниц, гостевых домов, под чем, естественно, могут маскироваться коттеджи.
- ❑ в плане реализации Концепции (п.43) предусмотрена разработка пакета экскурсионных программ для каждого(!) заповедника и парка.

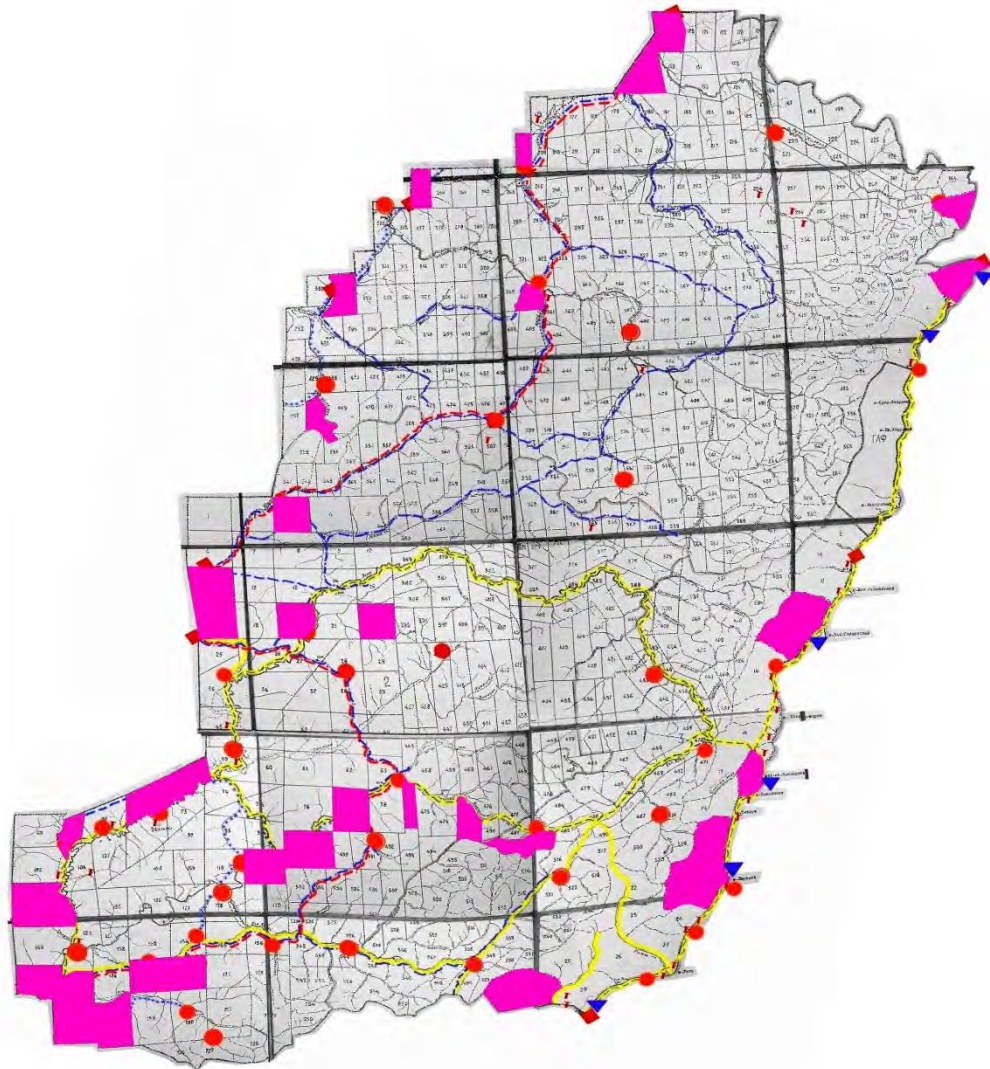
Минприроды разработаны проекты новых положения о государственных природных заповедниках «Байкало-Ленский» и «Хакасский», которые идут в разрез со статусом этих территорий.

проект положения о заповеднике «Байкало-Ленский» (входит в границы объекта всемирного наследия ЮНЕСКО «Озеро Байкал»)

(<http://www.mnr.gov.ru/regulatory/detail.php?ID=129101>)

на территории заповедника в 36 кварталах общей площадью более 55000 га предполагается разрешить проведение рубок ухода и выборочных санитарных рубок. Действующим положением о заповеднике проведение этих рубок запрещено. Не предусмотрено проведение таких рубок и лесохозяйственным регламентом заповедника

(<http://www.mnr.gov.ru/activities/detail.php?ID=128000&spetial=Y>), то есть их разрешение является прямым нарушением Лесного кодекса РФ.



проект Положения предусматривает, что на территории заповедника должно быть проложено 28 туристических маршрутов Согласно информации Управления Росприроднадзора по Иркутской области на территории заповедника сейчас их 3

(<http://prirodnadzor.irk.ru/deyatelnost/ypravotdel/otdel5/blzapovednik/>).

Факты принятия решений органов
власти об изменении границ или
режима ООПТ с целью вовлечения их в
интенсивную хозяйственную
деятельность

Объекты всемирного природного наследия

ЗАПАДНЫЙ КАВКАЗ

**ПРАВИТЕЛЬСТВО РОССИЙСКОЙ
ФЕДЕРАЦИИ
ПОСТАНОВЛЕНИЕ
от 14 октября 2010 г. N 833
О СОЗДАНИИ ТУРИСТИЧЕСКОГО КЛАСТЕРА
В СЕВЕРО-КАВКАЗСКОМ ФЕДЕРАЛЬНОМ
ОКРУГЕ, КРАСНОДАРСКОМ КРАЕ
И РЕСПУБЛИКЕ АДЫГЕЯ**

Схема размещения горнолыжного курорта «Лагонаки»



границы Кавказского
государственного природного заповедника



границы участка всемирного природного наследия
«Западный Кавказ»



планируемые границы курорта

Решение 35 СОМ 7В.24

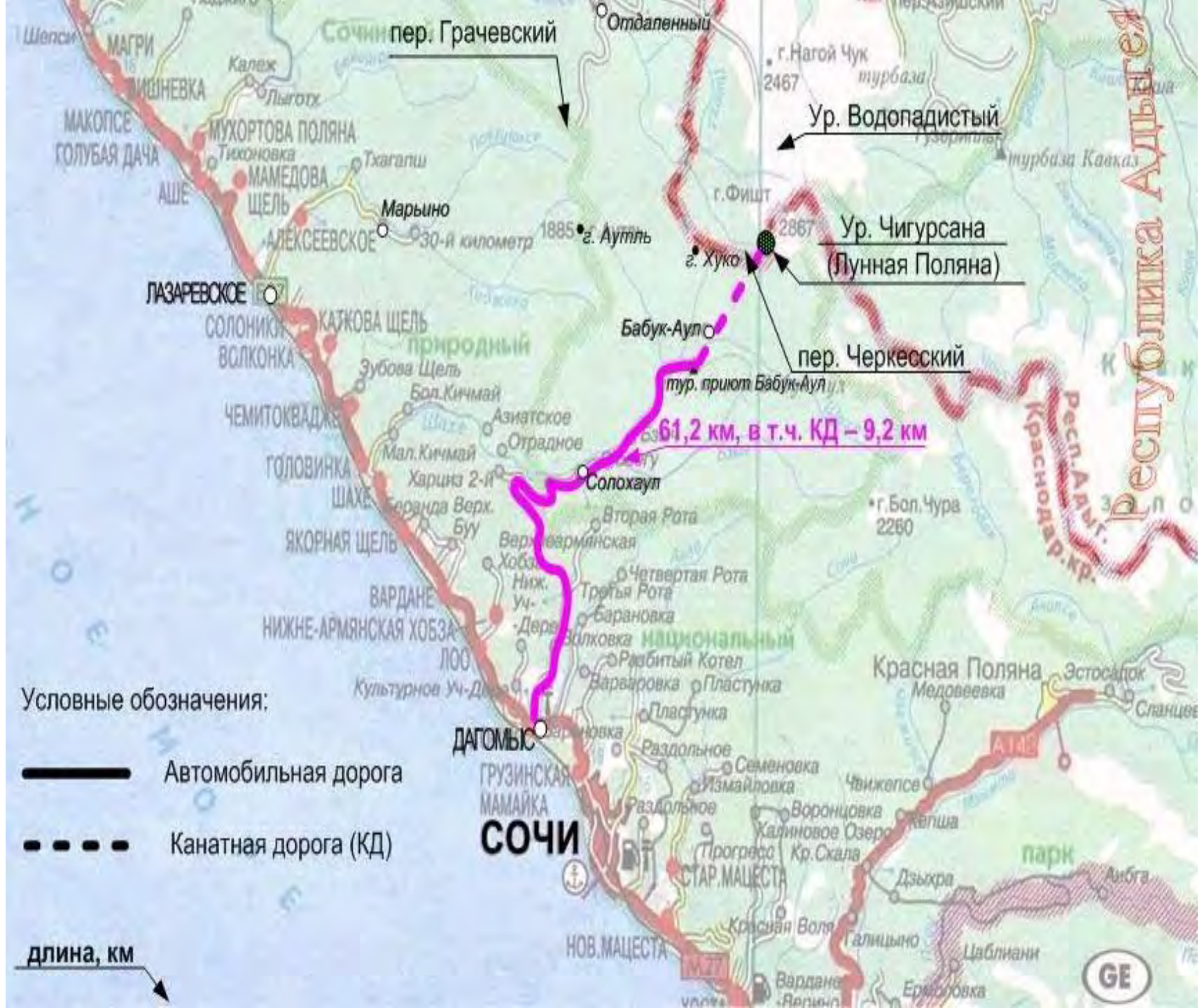
Комитет всемирного наследия потребовал от России прекратить развитие спортивной и транспортной инфраструктуры в границах участка всемирного наследия (в том числе на плато Лагонаки) и выразил обеспокоенность планами ослабления законодательства, защищающего мировое наследие.

(<http://www.greenpeace.org/russia/ru/press/reports/35UNESCO-Session-Western-Caucasus/>)

Правительством России принято распоряжение от 27 апреля 2012 г. № 603-р, согласно которому, на биосферном полигоне Кавказского заповедника (Лагонаки) допускается капитальное строительство гостевых домов со вспомогательными сооружениями, бугельных подъемников, канатных дорог, горнолыжных трасс, а также объектов (в том числе линейных) инженерной и транспортной инфраструктуры, необходимых для функционирования этих объектов

в Кавказском биосферном заповеднике планируется строительство дороги к пока несуществующей метеорологической станции. На официальном сайте госзакупок Zakupki.gov.ru были объявлены два конкурса на разработку проектной документации дороги, которая пройдёт по территориям заповедника и соседних лесных угодий.

«С целью обеспечения круглогодичного функционирования Комплексного научно-исследовательского центра мониторинга окружающей среды в РА необходимо строительство канатной дороги от туристического приюта Бабук-аул Краснодарского края до западного склона г. Фишт. Кроме того, данная канатная дорога рассматривается МЧС РФ, как элемент системы обеспечения безопасности граждан при посещении Фишт-Оштеновского горного массива Северного Кавказа и может быть задействована в спасательных операциях при возникновении чрезвычайных ситуаций в указанном районе»



Условные обозначения:

- Автомобильная дорога
- Канатная дорога (КД)

длина, км

61,2 км, в т.ч. КД – 9,2 км

СОЧИ





GREENPEACE

ЗОЛОТЫЕ ГОРЫ АЛТАЯ

24 июня 2009 года Правительство Российской Федерации подписало с Правительством Китайской Народной Республики Меморандум о взаимопонимании по сотрудничеству в сфере природного газа (далее – Меморандум), о поставках природного газа из России в Китай, по трубопроводу через западный участок российско-китайской границы (проект «Алтай»).

Данный газопровод планируется проложить через природный парк «Зона покоя Укок» - один из участков объекта всемирного природного наследия «Золотые горы Алтая».



Трасса трубопровода
(согласно ДОН)



Границы зон
природного парка
"Зона покоя Укок"



Границы государств



30 0 30 60 Kilometers



Решение 35 COM 7B.26. Золотые горы Алтая (Российская Федерация).

Комитет всемирного наследия

Изучив документ WHC-11/35. COM/7B,Add

Возвращаясь к решению **32 COM 7B.22** и **33 COM 7B/27**, принятых на его 32-й (Квебек, 2008) и 33-й сессиях (Бразилиа, 2010),

Выражает свою крайнюю обеспокоенность по поводу того, что страна-участник Конвенции до сих пор не приняла четкого решения об отмене строительства газопровода «Алтай» через территорию объекта всемирного наследия, как это требовалось по решению **33 COM 7B.27** и по поводу сообщений о том, что строительство планируется начать уже в нынешнем году;

Повторяет, что любое решение о начале строительства газопровода через территорию объекта всемирного наследия будет представлять угрозу выдающейся универсальной ценности объекта и станет очевидной причиной для включения объекта в Список всемирного наследия под угрозой, как отмечено в решении **32 COM 7B.22**;

Настаивает на том, чтобы страна-участница Конвенции представила в Центр всемирного наследия независимую оценку воздействия на окружающую среду предполагаемого газопровода до того, как решение по проекту будет принято, с включением в нее карты, показывающей все потенциальные и предпочтительные маршруты прохождения газопровода по отношению к объекту всемирного наследия, как это предусмотрено параграфом 172 Операционного руководства;



Золотые горы Алтая (Российская Федерация) (N 768rev)

Решение: 36 COM 7B.25.

Комитет всемирного наследия

Изучив документ WHC-12/36. COM/7B.Add

Возвращаясь к решениям 35 COM 7B.26, 33 COM 7B.27 и 32 COM 7B.22, принятым на своих 35-й (ЮНЕСКО, 2011), 33-й (Бразилиа, 2010) и 32-й (Квебек, 2008) сессиях соответственно,

Выражает свою крайнюю озабоченность в том, что, несмотря на это утверждение, разработчик газопровода «Газпром» проводит подготовительные работы по маршруту трубопровода;

Вновь повторяет, что любое решение по развитию проекта газопровода через территорию объекта всемирного наследия будет составлять угрозу его выдающейся универсальной ценности и представлять очевидный повод для включения объекта в «Список всемирного наследия под угрозой»;



2 августа 2012 издано постановление Правительства Республики Алтай от № 202, согласно которому на территории природного парка "Зона покоя Укок допускается строительство, эксплуатация, а также реконструкция и капитальный ремонт линейных объектов (систем линейных сооружений), а также сооружений, являющихся неотъемлемой технологической частью указанных объектов" (<http://www.garant.ru/hotlaw/altay/414960/>)

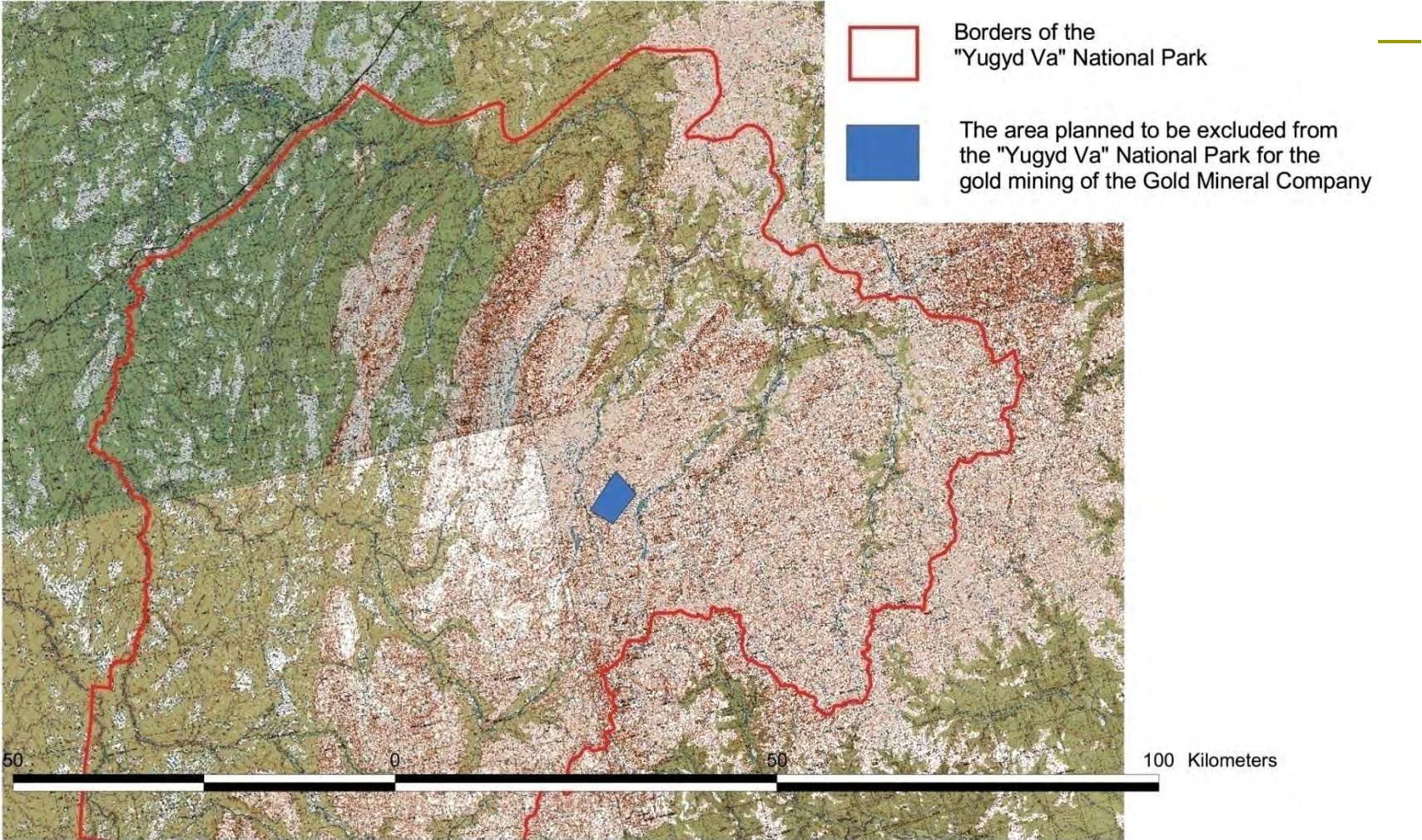
Согласно пояснительной записке к проекту этого постановления, подписанной Министром лесного хозяйства Республики Михаилом Тереховым Основанием для разработки настоящего проекта постановления является протокол совещания по вопросам организации проектирования по объекту «Магистральный газопровод «Алтай» от 13 июня 2012 года (http://mlh-ra.ru/index.php?option=com_content&view=article&id=206:-l-r&catid=14:corruption&Itemid=105).

ДЕВСТВЕННЫЕ ЛЕСА КОМИ

Минприроды России согласовало изъятие части территорий национального парка «Югыд ва» (Объект всемирного наследия «Девственные леса Коми») для разведки и добычи золота компанией «Голд минералс» (на тот момент владельцем которого являлось ОАО «Высочайший») и утвердило новое Положение о парке с изъятием этих участков.

Подведомственное Минприроды России Роснедра выдала ЗАО «Голд минералс» лицензию на разведку и добычу золота.

The northern part of the "Yugyd Va" National Park (the World Heritage site of Virgin Komi Forests)



Решение 35 COM 7B.25. Девственные леса Коми (Российская Федерация)

Комитет всемирного наследия,

1. Изучив документ WHC-11/35.COM/7B,

2. Возвращаясь к решению **34 COM 7B.25**, принятому на своей 34-й сессии (Бразилиа, 2010),

3. Выражает крайнее беспокойство в связи с изменениями границ, проведенными в северной составной части объекта всемирного наследия, национальном парке «Югыд ва» (ЮВНП), которые отменяют охранный статус данной территории, а также в связи с одобрением золотодобычи внутри объекта, в Чудном;

4. Считает, что исключения, проведенные в объекте всемирного наследия, и одобренная добыча золота в Чудном представляют собой ясную потенциальную угрозу выдающейся универсальной ценности объекта и его целостности, что определено параграфами 180(b) (i) и (ii) Руководства по применению Конвенции о всемирном наследии;

5. Настаивает на том, чтобы страна – участница Конвенции незамедлительно выполнила рекомендации, предложенные реактивной мониторинговой миссией Центра всемирного наследия / МСОП 2010 г., по устранению потенциальной опасности выдающейся универсальной ценности;

В июле 2011 года на территории участка всемирного природного наследия "Девственные леса Коми" начаты геологоразведочные работы (в том числе взрывные)





Решение 36 сессии КВН

КОМИТЕТ ВСЕМИРНОГО НАСЛЕДИЯ:

3. Глубоко сожалеет, что страна – участница Конвенции не выполнила ключевые рекомендации миссии ЮНЕСКО, а именно, немедленно не отменила планировавшуюся добычу золота на территории объекта, и не пересмотрела изменения границ которые лишили юридического охранного статуса четырех территорий внутри объекта, включая 19,9 кв.км района добычи золота;

4. Выражает свою огромную озабоченность в связи с тем, что после 35-й сессии были начаты полномасштабные подготовительные работы для добычи золота на территории объекта;

5. Вновь выражает крайнюю озабоченность в связи с изменением границ северного компонента объекта наследия – национального парка «Югид ва» (НПЮВ), которое лишило охранного статуса данные территории и в связи с одобрением добычи золота внутри объекта на месторождении «Чудное»;
Считает, что эти вопросы создают установленную угрозу для выдающейся универсальной ценности объекта в соответствии с параграфом 180 Операционного руководства к выполнению Конвенции о всемирном наследии;



Природным комплексам
объекта наследия причиняется
значительный ущерб





от :

ФАКС NO. : 1291763

СЕН, 09 2010 14:37 СТР1

Иванов А. А. Мамедов Р. Р.
09.09.10

Департамент по недропользованию
 по Уральскому федеральному округу

320014, Екатеринбург,
 ул. Вайнера, 55, а/я 317

*16.09.2010 - Комитет информации
 Гизатуллин Р.Р.*

17.07.2010 № 12-46/10633

Министерство природных ресурсов и экологии Российской Федерации рассмотрело запрос Уралнедра от 20.05.2010 № 04-09/444 и считает возможным согласовать проведение геологосъемочных (расцениваемых как научно-исследовательские) работ на территории Печоро-Ильчского государственного природного биосферного заповедника, при условии пребывания на данной территории на основании разрешения, полученного в федеральном государственном учреждении «Печоро-Ильчский государственный природный биосферный заповедник» (Республика Коми, Троицко-Печорский р-н, п. Якша, ул. Ланиной, 8, тел. (82138) 9-50-91), передвижения по маршрутам, согласованным данным учреждением, соблюдения установленного режима особой охраны и проведения геологосъемочных работ исключительно ручным способом без причинения вреда природным комплексам и объектам.

Директор Департамента государственной
 политики и регулирования в сфере
 охраны окружающей среды и
 экологической безопасности

Р.Р. Гизатуллин

Р.Р. Гизатуллин

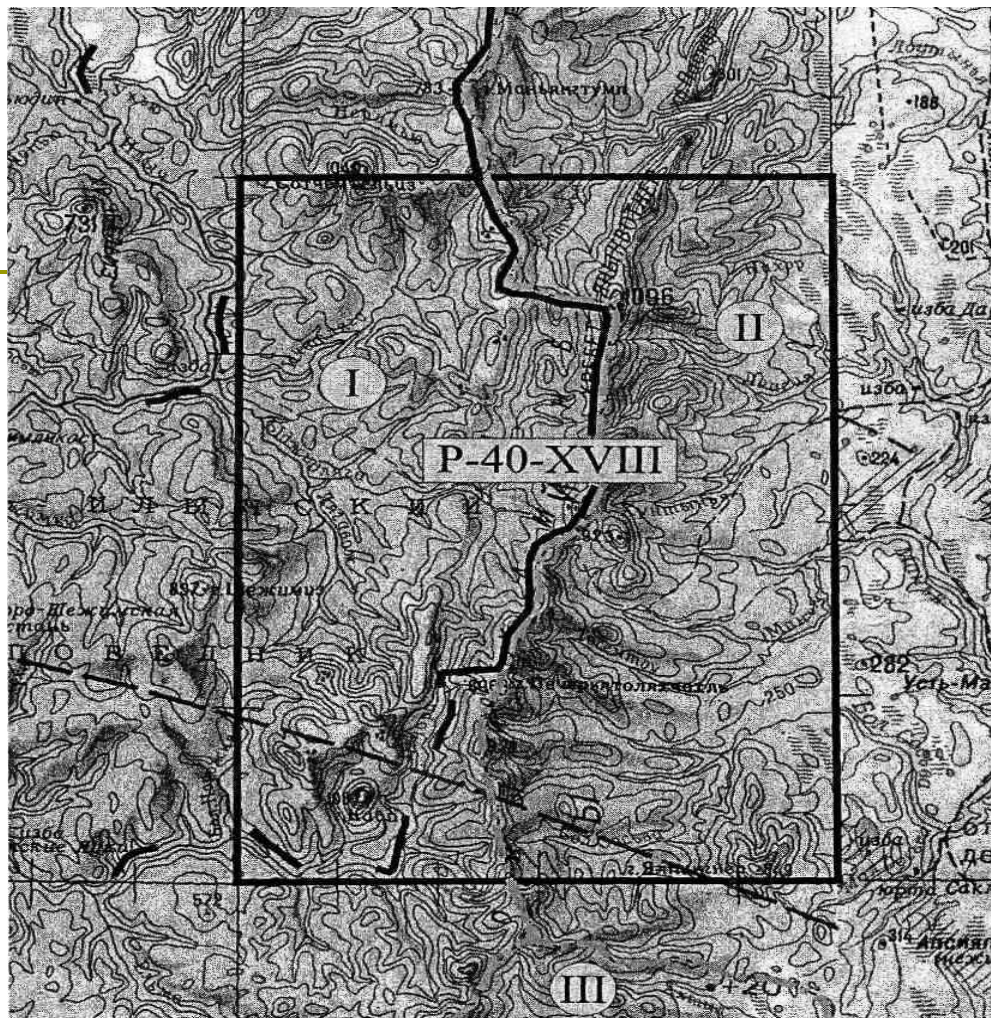





Рис.1 Обзорная карта района работ
масштаб 1:1 000 000
Условные обозначения

- I - Республика Коми
- II - Ханты-Мансийский национальный округ
- III - Свердловская область

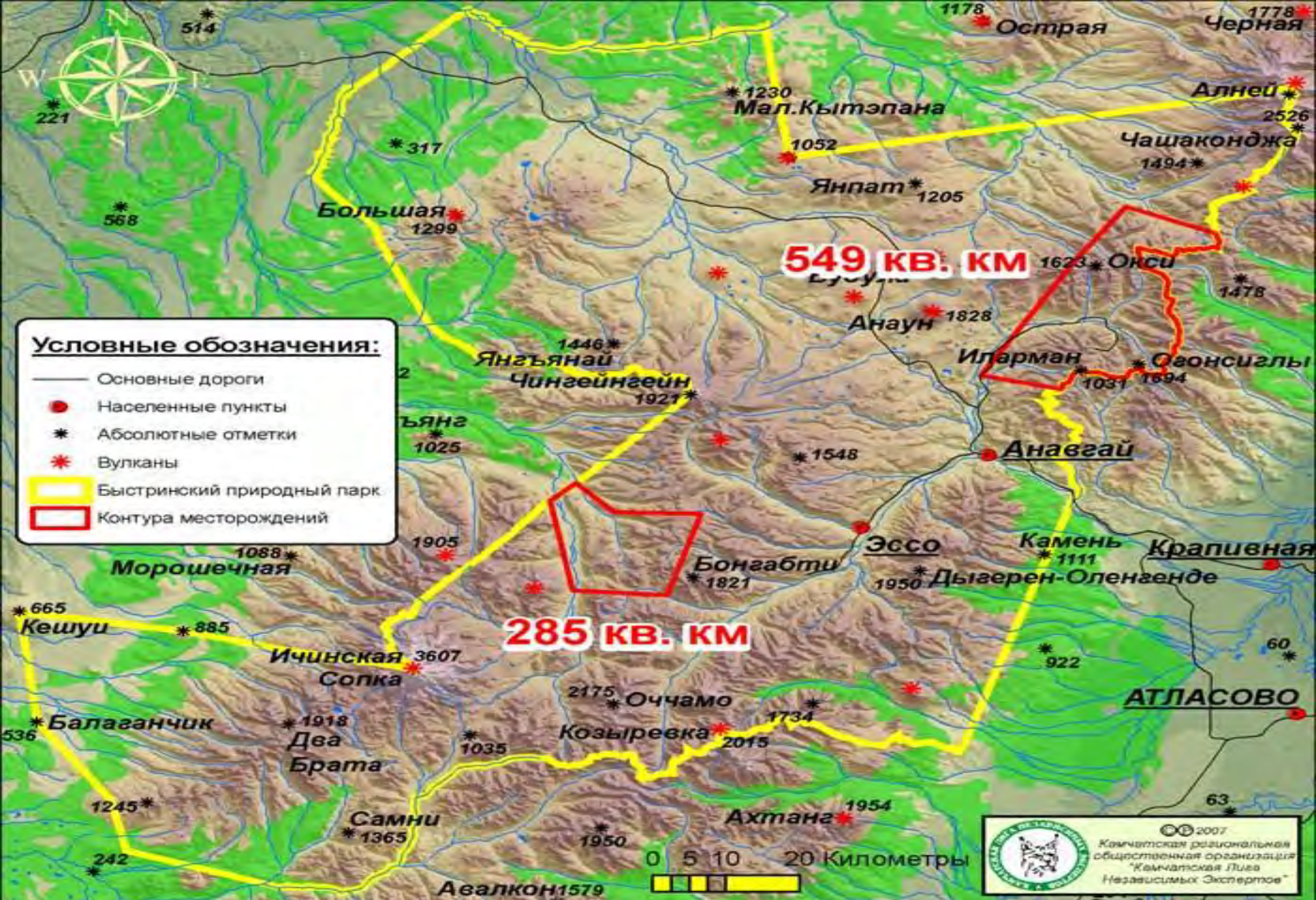
-  Граница областей и округов
-  Граница Печоро-Ильчского заповедника
-  Рамка листа P-40-XVIII

ВУЛКАНЫ КАМЧАТКИ

проект нового положения о Быстринском природном парке,

на значительной части территории парка могут быть разрешены работы по геологическому изучению недр.

Как указано в пояснительной записке к проекту постановления «издание настоящего постановления Губернатора Камчатского края с более четким описанием разрешенных видов деятельности в отдельных функциональных зонах, будет способствовать рациональному природопользованию на территории природного парка. В частности, станет возможным проведение геологического изучения за счет федерального финансирования в пределах двух перспективных районов – Димшиканского и Анавгайского рудных узлов, что в полной мере соответствует курсу, направленному на достижение экономической безопасности страны и решению социально-экономических проблем Камчатского края».



http://www.kamchatsky-krai.ru/geografy/oopt/vulcans_kamchatki.htm

ООПТ

ФЕДЕРАЛЬНОГО ЗНАЧЕНИЯ

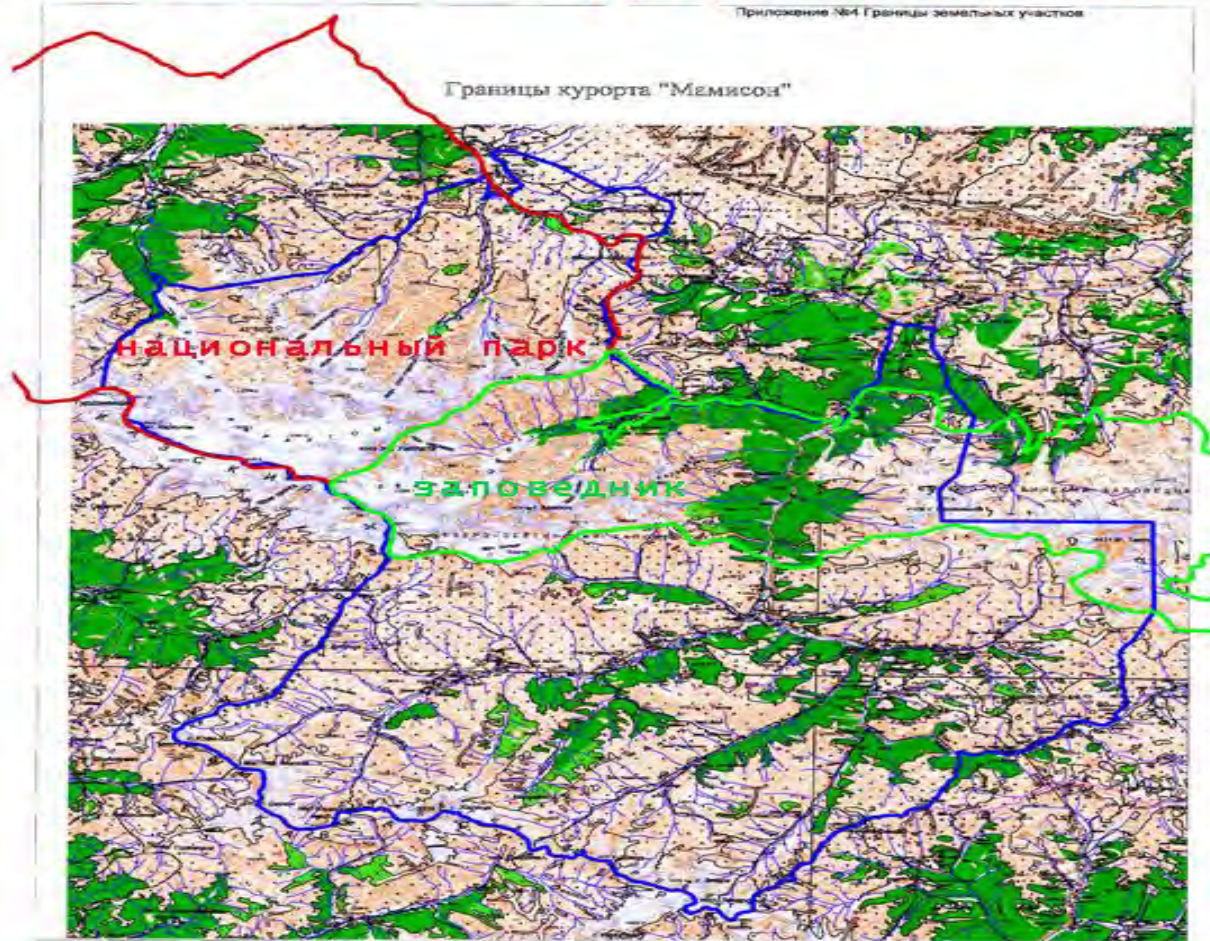
Распоряжением Правительства Российской Федерации от 6 сентября 2010 года № 1485-р утверждена Стратегия социально-экономического развития Северо-Кавказского федерального округа до 2025 года (<http://government.ru/gov/results/12423/>).

Приложением 2 к Стратегии предусмотрено строительство железнодорожной линии Кисловодск - Черкесск - Адлер, автодороги Черкесск-Адлер, а также Реализация проекта "Высота 5642", (горнолыжный туристический кластер: "Архыз", "Приэльбрусье", "Матлас", "Мамисон".

Строительство автомобильной дороги Черкесск - Адлер, а также железной дороги Кисловодск - Черкесск - Адлер предполагается через территорию Кавказского государственного природного биосферного заповедника, являющегося частью участка Всемирного природного наследия ЮНЕСКО "Западный Кавказ".

Курорты "Приэльбрусье", "Архыз", "Мамисон" затрагивают территории государственных природных заповедников «Кабардино-Балкарский», Северо-Осетинский», а также государственного природного биосферного заповедника «Тебердинский», национальных парков «Приэльбрусье» и «Алания», а также памятника природы «Верховья реки Цице», являющегося частью объекта всемирного природного наследия «Западный Кавказ».

Схема размещения горнолыжного курорта «Мамисон»



границы Северо-Осетинского
государственного природного заповедника



границы национального парка Алания



границы планируемого курорта

ПРАВИТЕЛЬСТВО РОССИЙСКОЙ ФЕДЕРАЦИИ
РАСПОРЯЖЕНИЕ от 15 июня 2009 г. N 821-р

1. Учредить национальный парк "Русская Арктика" общей площадью 1426000 гектаров, включая земли запаса площадью 632090 гектаров в Архангельской области (северная часть острова Северный архипелага Новая Земля и прилежащие острова) и земли водного фонда площадью 793910 гектаров (участок внутренних морских вод и территориального моря Российской Федерации шириной 12 морских миль, примыкающий к территории северной части острова Северный архипелага Новая Земля и прилежащим островам). Отнести национальный парк "Русская Арктика" к ведению Минприроды России.

2. Минприроды России:
обеспечить режим особой охраны природных комплексов и объектов, включаемых в границы национального парка "Русская Арктика";

Председатель Правительства
Российской Федерации
В.ПУТИН

ПРАВИТЕЛЬСТВО РОССИЙСКОЙ ФЕДЕРАЦИИ

РАСПОРЯЖЕНИЕ

от 11 октября 2010 г. N 1699-р

В соответствии со статьей 10.1 Закона Российской Федерации "О недрах":

1. Утвердить прилагаемые изменения, которые вносятся в перечень участков недр федерального значения, которые предоставляются в пользование без проведения конкурсов и аукционов, утвержденный распоряжением Правительства Российской Федерации от 15 июня 2009 г. N 787-р
2. Предоставить в установленном порядке право пользования участками недр для геологического изучения недр, разведки и добычи углеводородного сырья, осуществляемых по совмещенной лицензии: открытому акционерному обществу "Нефтяная компания "Роснефть" - в отношении участков, указанных в пункте 1 раздела II, пунктах 1 - 3 раздела III и пункте 1 раздела IV перечня участков недр федерального значения, которые предоставляются в пользование без проведения конкурсов и аукционов;

Председатель Правительства

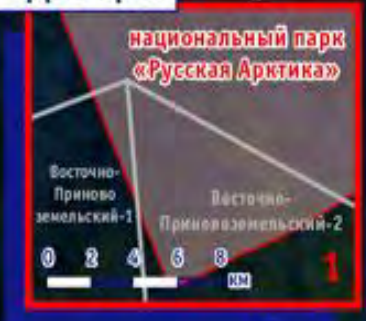
Российской Федерации

В.ПУТИН

Лицензионные участки ВР-Роснефти и прилегающие особо охраняемые природные территории



- Условные обозначения:
- Проектируемые трубопроводы
 - Лицензионные участки ВР-Роснефти
 - Заповедники
 - Национальные парки
 - Заказники федерального значения
 - ООПТ регионального значения
 - ВБУ теневого Рамсарского списка



74°0'N

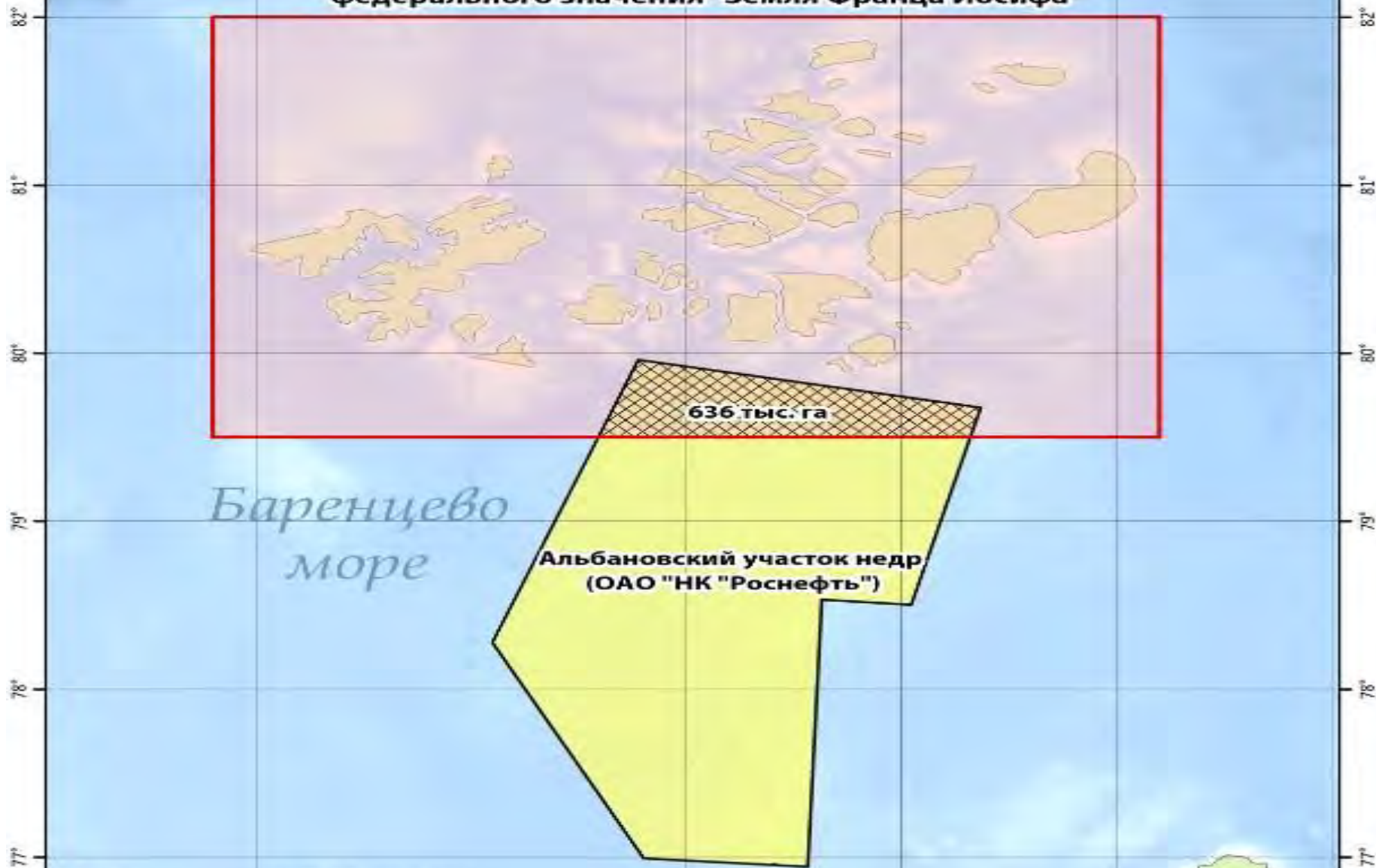
74°0'N

70°0'N

70°0'N

«Прозрачный мир»

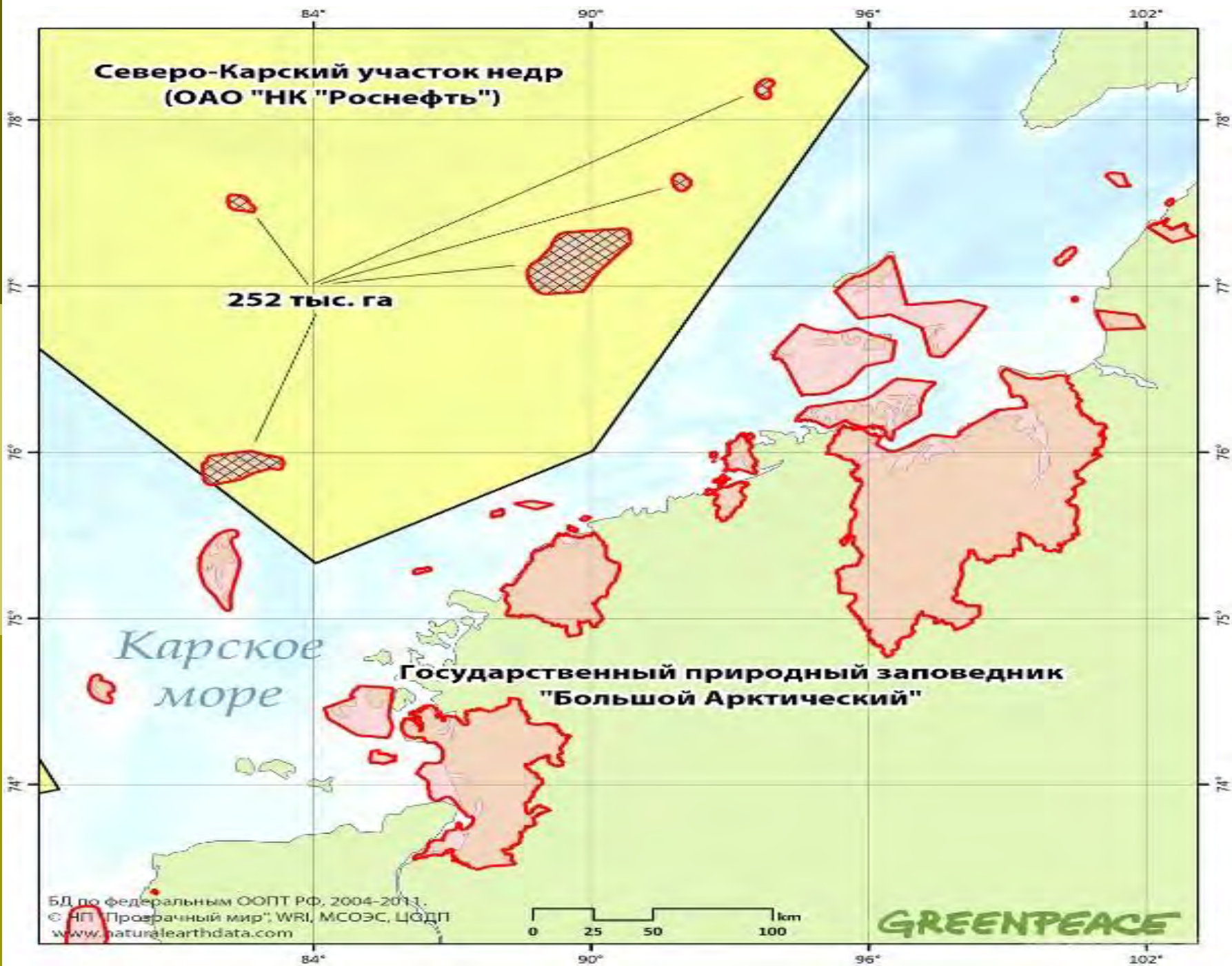
**Государственный природный заказник
федерального значения "Земля Франца Иосифа"**

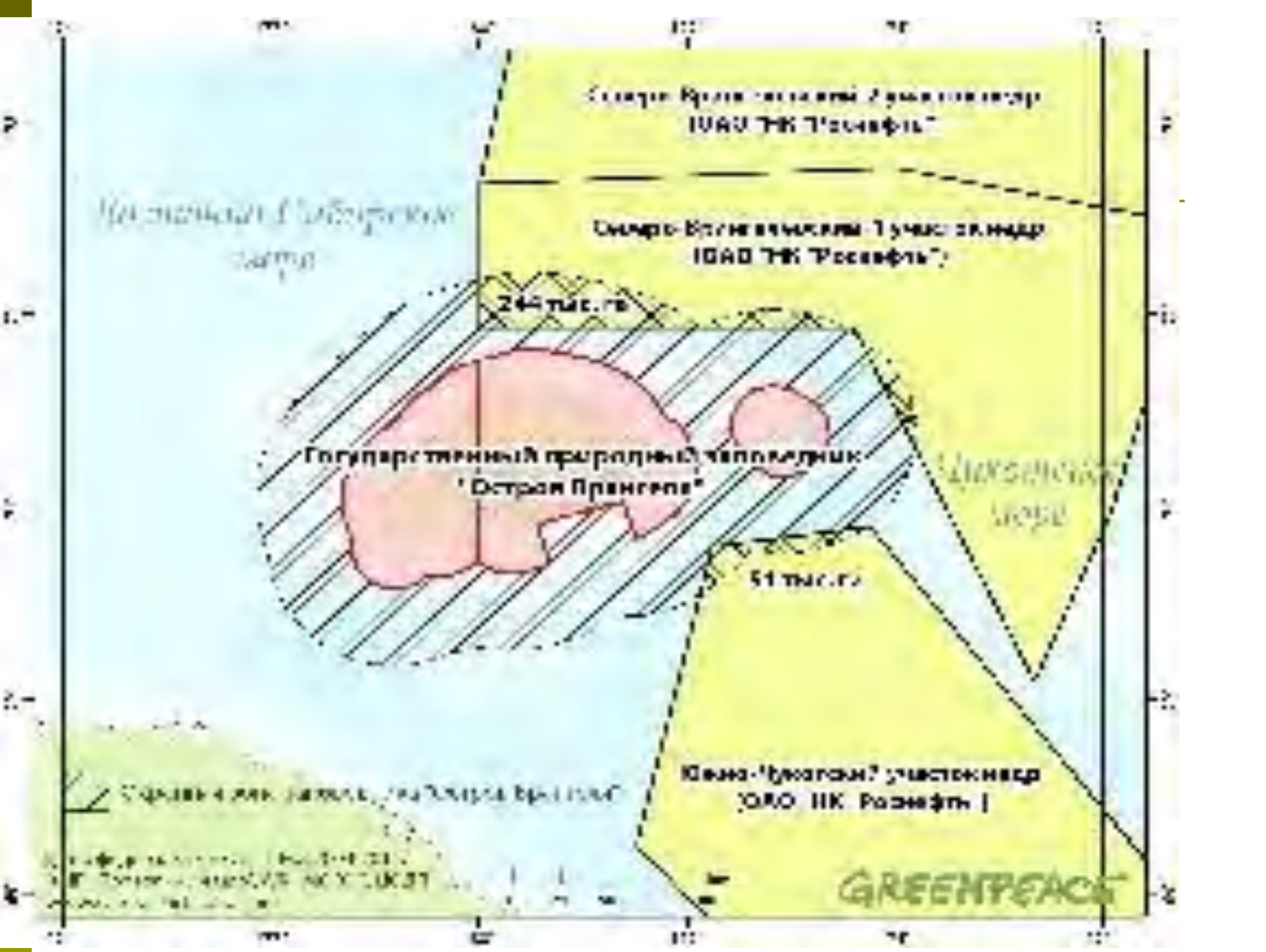


*Баренцево
море*

636 тыс. га

**Альбановский участок недр
(ОАО "НК "Роснефть")**





**2 сентября 2010 года Правительство РФ
распоряжением № 1436-р создало государственный
природный заповедник "Утриш".**

С 10 июня 2011 года вступил в силу приказ Минприроды России от 4 апреля 2011 г. N 196, вносящий изменения в Положение о государственном природном заповеднике «Утриш». Положением утверждены границы заповедника, из которых исключена территория, где предполагается строительство так называемого «физкультурно-оздоровительного комплекса», инициатором которого является главное управление капитального строительства Управления делами Президента РФ (хотя оно и отрицает свою причастность к очередному планируемому дворцу на черноморском побережье) Помимо этого, из заповедника исключена территория, предполагаемая для строительства подъездных дорог к этому комплексу (в частности, так называемая «противопожарная лесохозяйственная дорога», незаконное строительство которой было остановлено общественностью), а также прибрежная полоса восточнее поселка Малый Утриш, в застройке которой заинтересована администрация Краснодарского края.



**ПОСТАНОВЛЕНИЕ
ГЛАВЫ АДМИНИСТРАЦИИ (ГУБЕРНАТОРА)
КРАСНОДАРСКОГО КРАЯ**

от 31.03.2009

№ 249

г. Краснодар

1	2	3	4	5	6
19	Строительство горнолыжного курорта	Частный инвестор	5000,0	Геленджикское лесничество, Кабардинское участковое лесничество, кв.41А части выд.22,35,36,38,39,40,47; площадь 6,2 га	будет определена на стадии проектирования
20	Строительство спортивно-оздоровительного комплекса государственное учреждение Краснодарского края «Кубанские казаки»	Администрация Краснодарского края	100,0	Абинское лесничество, Абинское участковое лесничество, кв.3ч, 4ч, 73,0 га	лагерь на 1500 человек
21	Строительство физкультурно-оздоровительного комплекса	Главное управление капитального строительства Управления делами Президента Российской Федерации	уточняется	Новороссийское лесничество Анапское участковое лесничество кв.72,79	будет определена на стадии проектирования

Заместитель руководителя департамента
лесного хозяйства Краснодарского края

А.Д.Бюллер

Проект границ государственного природного заповедника "Утриш"
на территории муниципальных образований город-курорт Анапа и город Новороссийск (Абрауский кластер)

Большой Утриш

Малый Утриш

Дюрсо

СОГЛАСОВАНО:

Заместитель
главы администрации (губернатора)
Краснодарского края

А.Ю.Иванов

Директор департамента
государственной политики
и регулирования в сфере
окружающей среды и экологической
безопасности Минприроды России



Т.И.Евсикова

Глава муниципального образования
Краснодарского края
город-курорт Анапа







Глава муниципального образования
Краснодарского края
город Новороссийск

В.И.Синяговский

Руководитель департамента
по архитектуре и градостроительству
Краснодарского края

Ю.В.Рысин

Условные обозначения

-  Границы муниципальных образований
-  Морская часть заповедника
-  Планируемое размещение и строительство линейных объектов в границах охранной зоны заповедника (284 Га.)
-  Проектируемая граница заповедника
-  Территории населенных пунктов
-  Планируемое размещение и строительство объектов рекреационной деятельности в границах охранной зоны заповедника

Проектируемая площадь ГПЗ "Утриш" - 10302 Га.,
в том числе морская часть 783 Га.

1 0,5 0 1 2 3
Километры

В настоящее время, все федеральные ООПТ переданы в ведение Минприроды.

Положение о федеральном заказнике «Леопардовый»
(<http://www.rg.ru/2009/06/24/leopardovy-dok.html>) на территории заказника (кроме расположенных в его границах населенных пунктов) **строительство, реконструкция и капитальный ремонт линейных сооружений осуществляется только по согласованию с Минприроды России.**

Положение о федеральном заказнике «Ненецкий»
(http://www.businesspravo.ru/Docum/DocumShow_DocumID_151758.html) на территории **заказника проведение работ, связанных с геологическим изучением недр, разведкой и добычей полезных ископаемых, допускается только при соблюдении особенностей режима особой охраны и по согласованию с Минприроды России. При этом пользователи недр обязаны по согласованию с заповедником разработать и реализовать комплекс мероприятий по сохранению и восстановлению природных комплексов и объектов на территории заказника.**

МИНИСТЕРСТВО ПРИРОДНЫХ РЕСУРСОВ И ЭКОЛОГИИ РОССИЙСКОЙ ФЕДЕРАЦИИ

ПРИКАЗ

от 20 января 2012 г. N 8

Зарегистрирован в Минюсте РФ 26 марта 2012 г. N 23593

1. Внести в **Положение** о государственном природном заказнике федерального значения "Малые Курилы", утвержденное приказом Министерства природных ресурсов и экологии Российской Федерации от 19 августа 2009 г. N 253 "Об утверждении Положения о государственном природном заказнике федерального значения "Малые Курилы" (зарегистрирован Минюстом России 28 сентября 2009 г., регистрационный N 14883), следующие изменения:

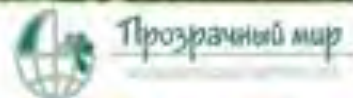
"3.9. В морской акватории заказника допускается в соответствии с законодательством Российской Федерации о рыболовстве добыча (вылов) морского ежа и приморского гребешка при осуществлении промышленного прибрежного рыболовства при условии соблюдения режима особой охраны территории заказника и согласования объемов, способов и районов добычи указанных водных биологических ресурсов с Минприроды России."

2. Контроль за исполнением настоящего приказа возложить на заместителя Министра Р.Р. Гизатулина.

Изменение границ Хехцирского заказника



- Граница Хехцирского заказника согласно Приказу Минприроды России от 19.08.2009 N 256
- Граница Хехцирского заказника согласно Приказу Минприроды России от 19.08.2009 N 256 (в ред. от 21.03.2012)
- Граница Большехехцирского заповедника
- Схема размещения рекреационного комплекса





**Обоснование инвестиций в строительство
высокоскоростной
железнодорожной магистрали
«Москва–Казань–Екатеринбург»**

Участок в границах Республики Татарстан

**ОЦЕНКА ВОЗДЕЙСТВИЯ
НА ОКРУЖАЮЩУЮ СРЕДУ**
*Материалы для
общественных обсуждений*

Генеральный директор



А.Г. Судник

5.9.2. Оценка воздействия на ООПТ

По предварительной оценке подварианты 1-го варианта трассы ВСМ-2 пересекают границы 8 ООПТ регионального значения (2 заказников и 6 памятников природы) и 1

ООПТ местного значения, а подварианты 2-го варианта трассы – 7 ООПТ регионального значения (2 заказников и 5 памятников природы), что входит в противоречие с действующим природоохранным законодательством и с положениями Земельного кодекса.

Оба подварианта 2-го варианта через национальный парк «Нижняя Кама» (ООПТ федерального значения) проходят в существующем отводе железной дороги.

Вариант рекомендованный пересекает границы 8 ООПТ, в том числе: заповедника федерального значения, 6 ООПТ регионального значения (2 заказников и 4 памятников природы) и 1 ООПТ местного значения.

КАДРОВАЯ ПОЛИТИКА МИНПРИРОДЫ



**Прокуратура
Российской Федерации
Волжская межрегиональная
природоохранная прокуратура
Астраханская
межрайонная природоохранная
прокуратура**

ул. Невская, 12
Астрахань, Россия, 414040

05.07.2013 № 01-02-2013

№ № 1421-ОШ-3 от 05.07.2013

Депутату
Думы Астраханской области
Питого состава

О.В. Шенну

Уважаемый Олег Васильевич!

На Ваш запрос № 1421-ОШ-3 от 05.07.2013г. о предоставлении сведений в отношении Токарева М.И. в связи возможным назначением его на должность директора ФГБУ «Астраханский ордена Трудового Красного Знамени государственной природный биосферный заповедник» сообщаем, что в Астраханской межрайонной природоохранной прокуратуре на 05.07.2013г. имеются следующие сведения: Токарев М.И. в 1994 году привлекался к уголовной ответственности в рамках возбужденного уголовного дела № 25654 по ст. 200 УК РСФСР – самоуправство, то есть самовольное, с нарушением установленного законом порядка, осуществление своего действительного или предполагаемого права, причинившее существенный вред гражданам либо государственным или общественным организациям, 06.09.1994 года был арестован прокуратурой Астраханской области, содержался в СИ-1 г. Астрахани, 30.09.1994г. освобожден из под стражи в связи с изменением меры пресечения на подписку о не выезде. Уголовное преследование в отношении Токарева М.И. прекращено 10.04.1995 года по основаниям предусмотренных ст. 9 УПК РСФСР – прекращение уголовного дела в связи с передачей лица на поруки суд. прокурор, а также следователь и орган дознания, с согласия прокурора, по основаниям, указанным в статье 52 Уголовного кодекса РСФСР, вправе прекратить уголовное дело и передать на поруки организации или трудовому коллективу, возбудившим ходатайство, для перевоспитания и исправления лица, совершившее деяние, содержащее признаки преступления, в связи с чем, не является реабилитирующим для Токарева М.И.

18.07.2012 года в отношении Токарева М.И. возбуждено уголовное дело № 2031148 по ч. 1 ст. 159 УК РФ – мошенничество, то есть хищение чужого имущества или приобретение права на чужое имущество путем

обмана или злоупотребления доверием. 12.09.2012 г. уголовное преследование в отношении Токарева М.И. прекращено по ст. 28 УПК РФ - в связи с деятельным раскаянием. Уголовное преследование по указанному выше основанию, в соответствии со ст. 75 УК РФ, прекращается в случае деятельного раскаяния в совершенном преступлении и возмещения причиненного преступлением ущерба, в связи с чем, не является реабилитирующим для Токарева М.И.

Приложение: на 4 л.

С уважением,

Прокурор



В.Г. Кузьменко

II. Проблемы федеральных ООПТ.

1. Резкое ослабление законодательной защиты:

- **Массовые попытки строительства в национальных парках и заповедниках;**
- **Ликвидация охранных зон многих заповедников под предлогом того, что они созданы не Правительством;**
- **Изменения в закон об ООПТ, допускающие изъятие земель любых ООПТ, в том числе заповедников;**
- **Лишение заповедников и национальных парков прав штрафовать за экологические правонарушения в охранных зонах.**

2. Разрушение системы управления:

- **Отсутствие в Минприроды России отдельной специализированной структуры по управлению федеральными ООПТ (сейчас - 1 отдел, лишенный основных управленческих полномочий);**
- **Финансирование государственной системы ООПТ по остаточному принципу, что приводит:**
 - а) **к развалу ООПТ на местах;**
 - б) **толкает на то, чтобы деньги зарабатывались за счет незаконного использования ресурсов;**
- **Слабость и беспринципность руководства Минприроды, которое готово по любому указанию сверху согласовать практически любую деятельность в границах федеральных ООПТ;**
- **Отсутствие взаимодействия федеральных ООПТ с региональными властями, в результате чего ООПТ воспринимаются как чужеродные объекты и неиспользуемые ресурсы;**
- **Беззубость и коррумпированность государственной экологической экспертизы.**

Региональные ООПТ

**ООПТ или их режим не
учитываются в документах**

**территориального планирования,
материалах лесоустройства,
разрабатываемых Лесных планах
субъектов РФ,
лесохозяйственных регламентах**



**ПРАВИТЕЛЬСТВО МОСКОВСКОЙ
ОБЛАСТИ**

ПОСТАНОВЛЕНИЕ

от 30 марта 2010 г. N 182/13

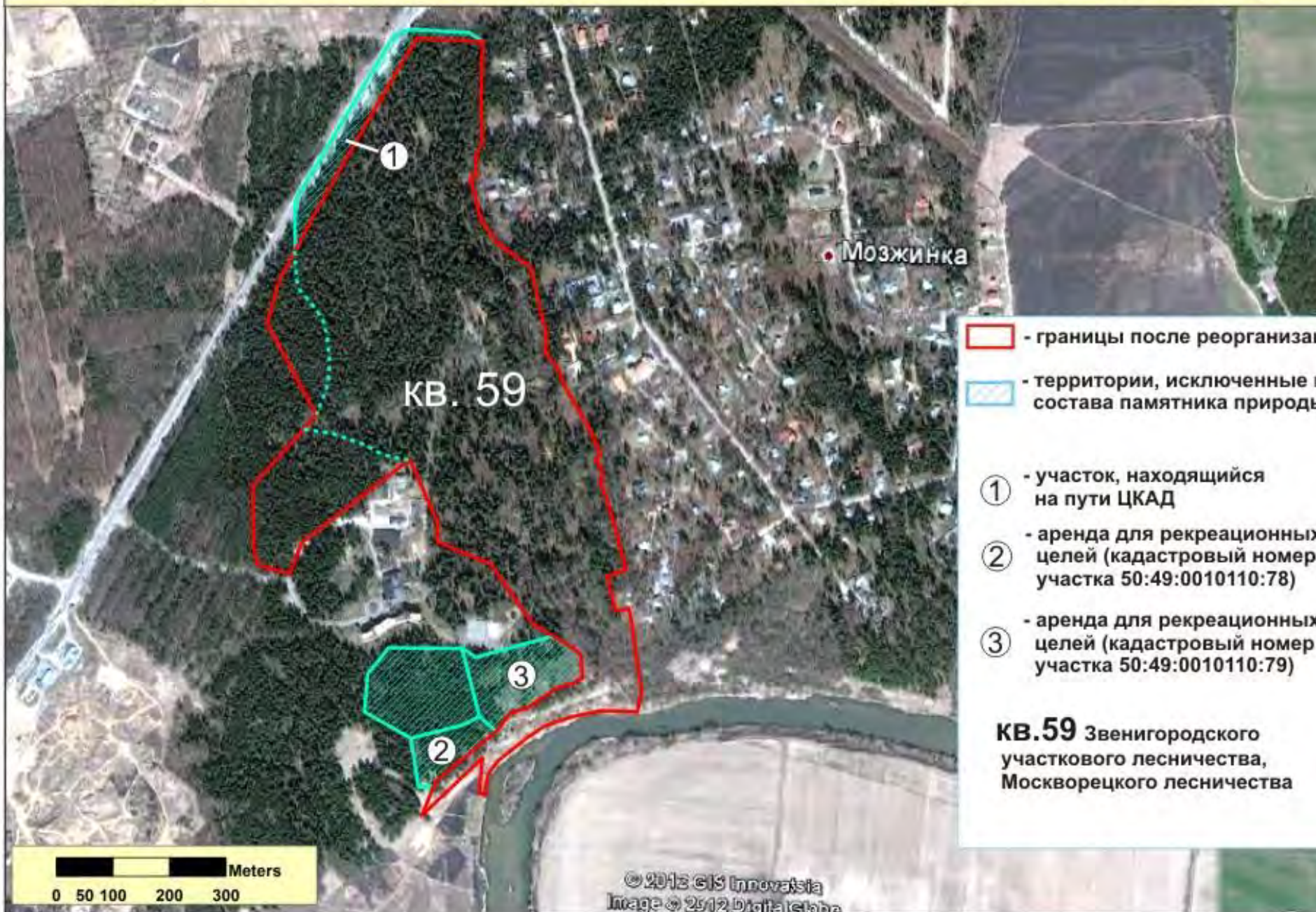
**О РЕОРГАНИЗАЦИИ И
ПЕРЕИМЕНОВАНИИ
ГОСУДАРСТВЕННОГО
ПРИРОДНОГО**

**ЗАКАЗНИКА ОБЛАСТНОГО
ЗНАЧЕНИЯ**

**"ШИРОКОЛИСТВЕННЫЙ ЛЕС
В ДОЛИНЕ КЛЯЗЬМЫ"**

**14 июля 2011 года постановлением
Правительства Московской области № 706/26
реорганизован памятник природы
«Мозжинский овраг»**

Государственный памятник природы "Мозжинский овраг" (Одинцовский район)



— границы после реорганизации

— территории, исключенные из состава памятника природы

- ① - участок, находящийся на пути ЦКАД
- ② - аренда для рекреационных целей (кадастровый номер участка 50:49:0010110:78)
- ③ - аренда для рекреационных целей (кадастровый номер участка 50:49:0010110:79)

КВ.59 Звенигородского участкового лесничества, Москворецкого лесничества

ПРАВИТЕЛЬСТВО МОСКОВСКОЙ ОБЛАСТИ

ПОСТАНОВЛЕНИЕ

от 2 марта 2012 г. N 233/7

О ВКЛЮЧЕНИИ ЗЕМЕЛЬНОГО УЧАСТКА В ГРАНИЦЫ Г. ЗВЕНИГОРОДА

ГОРОДСКОГО ОКРУГА ЗВЕНИГОРОД

**на основании обращения общества с ограниченной
ответственностью "РАМЕНЬЕ" от 01.11.2011 N 55,
учитывая заключение главы городского округа
Звенигород от 07.11.2011 N 1675-и, согласование
Федерального агентства лесного хозяйства от 07.02.2012
N ЮД-11-27/1049, Правительство Московской области
постановляет:**

**Включить земельный участок (категория земель "земли
лесного фонда") площадью 17500 кв. м с кадастровым
номером 50:49:0010110:79 в границах и с
местоположением, указанными в кадастровой выписке о
земельном участке от 28.11.2011 N МО-11/ЗВ/1-699445,
в границы г. Звенигорода городского округа Звенигород
(категория земель "земли населенных пунктов").**

Губернатор Московской области

Б.В. Громов

До реорганизации памятника природы на данной территории запрещалось всякое строительство. По сути, **идет процесс изъятия из общего пользования лесных участков, к тому же, находящихся на особо охраняемой природной территории, под жилищное строительство.** **Министерство экологии тут выступает не как государственный орган, отвечающий за охрану окружающей среды региона, а как, скорее, полноправный участник «распила» федеральных лесных земель и региональных ООПТ.**

8 июня 2012 года Мослесхоз провел очередной аукцион по продаже права на заключение договоров купли-продажи лесных насаждений для проведения санитарных рубок. Мослесхоз выставил на аукцион два выдела общей площадью 17,8 гектара в квартале 118 Мещерского участкового лесничества в Шатурском районе, в той зоне регионального заказника «Черустинский лес», в которой запрещены все виды рубок. Обследование этих выделов показало, что в одном из них повреждения, вызванные пожаром 2007 года, незначительны, и требуют проведения максимум выборочной санитарной рубки, или сплошной на совершенно незначительной площади (порядка одного-двух гектаров). В другом повреждений древостоя, которые могли бы оправдать проведение хотя бы выборочной санитарной рубки (даже если не учитывать режим заказника), вообще не обнаружено.





**МИНИСТЕРСТВО ЭКОЛОГИИ И ПРИРОДОПОЛЬЗОВАНИЯ
МОСКОВСКОЙ ОБЛАСТИ**

143407, Московская область, г. Красногорск-7, бульвар Строителей, дом 1
тел. (498) 602-21-21; факс (498) 602-21-68

E-mail: pismo@minecology.ru

25.07.2012 № 10/171-1

На № _____ от _____

Руководителю лесного отдела
Отделения международной
неправительственной некоммерческой
организации «Совет Гринпис»
А.Ю. Ярошенко

Ленинградский пр-т, д. 26, корп. 1,
г. Москва, 125040

Уважаемый Алексей Юрьевич!

Министерство экологии и природопользования Московской области рассмотрело Ваше обращение от 26.06.2012 № 12/213 к Губернатору Московской области С.К. Шойгу по вопросу заключения договоров купли-продажи лесных насаждений для проведения санитарных рубок в Мещерском участковом лесничестве Шатурского лесничества.

По результатам проверки, проведенной ФГУ «Мособллес», было установлено, что фактическое состояние лесных насаждений, назначенных под сплошную санитарную рубку, не соответствует указанному в материалах лесопатологического обследования, представленных ФГУ «Рослесозащита».

Договор купли-продажи лесных насаждений с победителем аукциона – ООО «Кедр» заключен не будет. В настоящее время ведется работа по возвращению данной организации внесенного задатка.

Первый заместитель министра

А.Л. Красиков

Управление лесами Алтайского края заключило договор аренды с ООО «Бирч» на проведение рубок леса в Залесовском заказнике.

АКОО «Геблеровское экологическое общество» ранее обращалось в суд. В 2010 году решениями судов двух инстанций договор аренды и проводящиеся на его основании рубки леса в заказнике были признаны незаконными и прекращены <http://altaigeo.ru/altajskij-kraevoj-sud-podtverdil-les-rubili-nezakonno>. Судебные решения имеют законную силу и продолжают действовать.

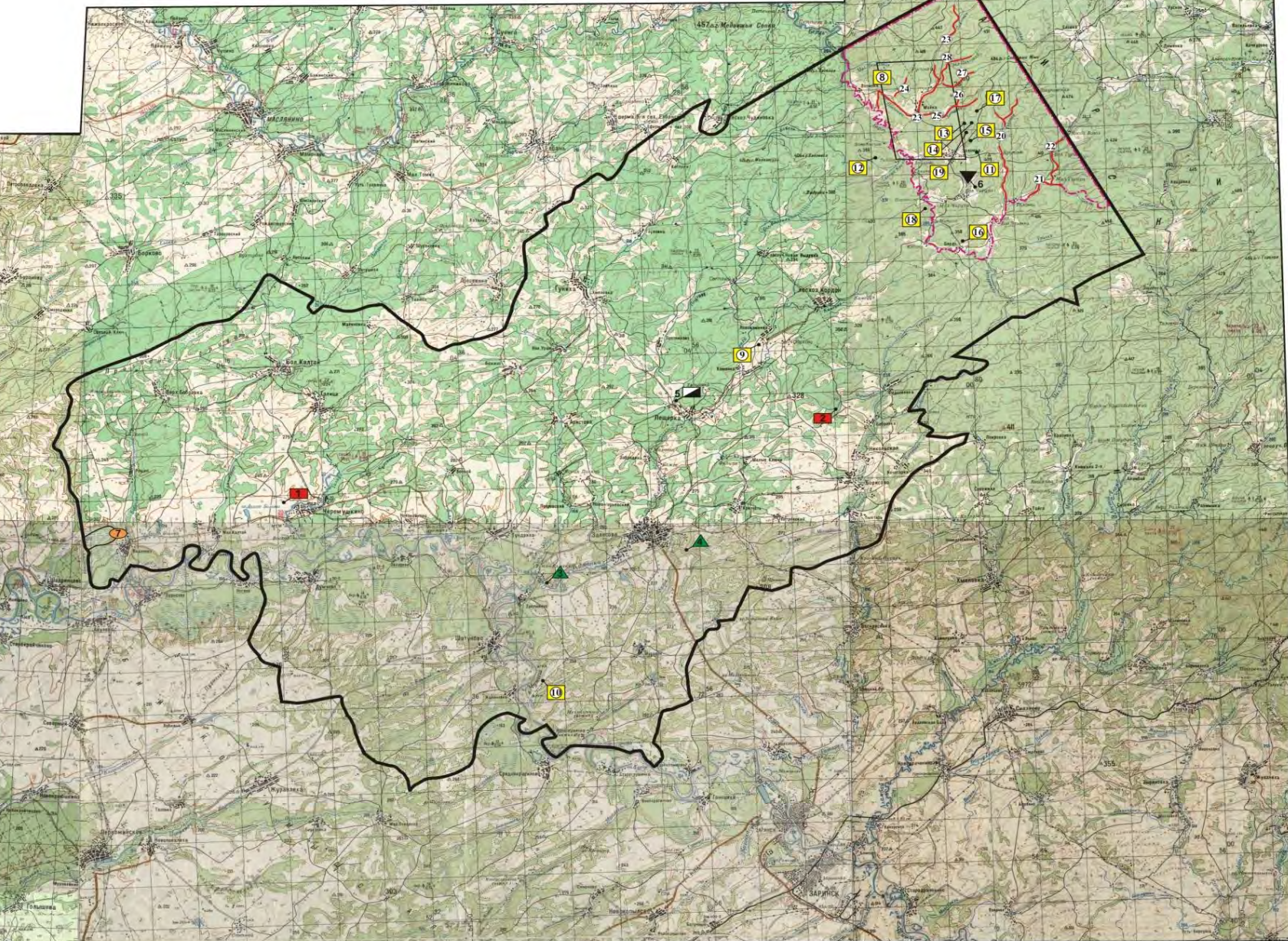
Администрация края подготовила проект постановления об изменении положения о заказнике, которым разрешаются рубки леса и разведка и добыча полезных ископаемых. Сейчас проект постановления с грубейшими нарушениями законодательства прошел государственную экологическую экспертизу

Алтайский край

Схема расположения месторождений и проявлений
полезных ископаемых

Залесовского района

масштаб 1:200 000



Условные обозначения

— 22 — Аллювиальные золоторудные

Таловский участок: 20 - р.
22 - р.Большая Гусунка
Павловский участок: 23 -
25 - р.Хвощевка, 26 - руч.
28 - р.Средняя Павловка



Алювиальный

- 8 Бердско-Майское
- 9 Обуховское мест.
- 10 Переборновское
- 11 Проявление бо...
- 12 Талниковое прои...
- 13 Верхзалесовское
- 14 Захаровское пр...
- 15 Верхберезовское
- 16 Бердское прояв...
- 17 Варямовское п...
- 18 Проявление бо...
- 19 Шадринское пр...



Цементное сырье

- 6 Бердско-Майское



Кирпичное сырье

- 1 Черемухинское
- 2 Борисовское



Строительный камень

- 3 Каменское
- 4 Жерновское



Известняки на известняк

- 5 Пешерское



Торф

- 7 Шадринское



Заказник Залесовский

В Завьяловском заказнике (Алтайский край), являющемся уникальнейшей территорией в плане обитания редких хищных птиц, рубки леса назначаются и проводятся на гнездовых участках филина и большого подорлика (Красная книга РФ). Зафиксировано, что за последние несколько месяцев рубками леса уничтожено 4 гнезда редкого вида орлов. Деревья, на которых находились гнёзда, спилены, все гнездовые участки полностью разрушены. Ещё 4 гнезда отведены в рубку на текущий и 2013-й годы. Клейма стоят и на самих деревьях с гнёздами большого подорлика.



ГНЕЗДО

КЛЕЙМО



гнездо

клеймо



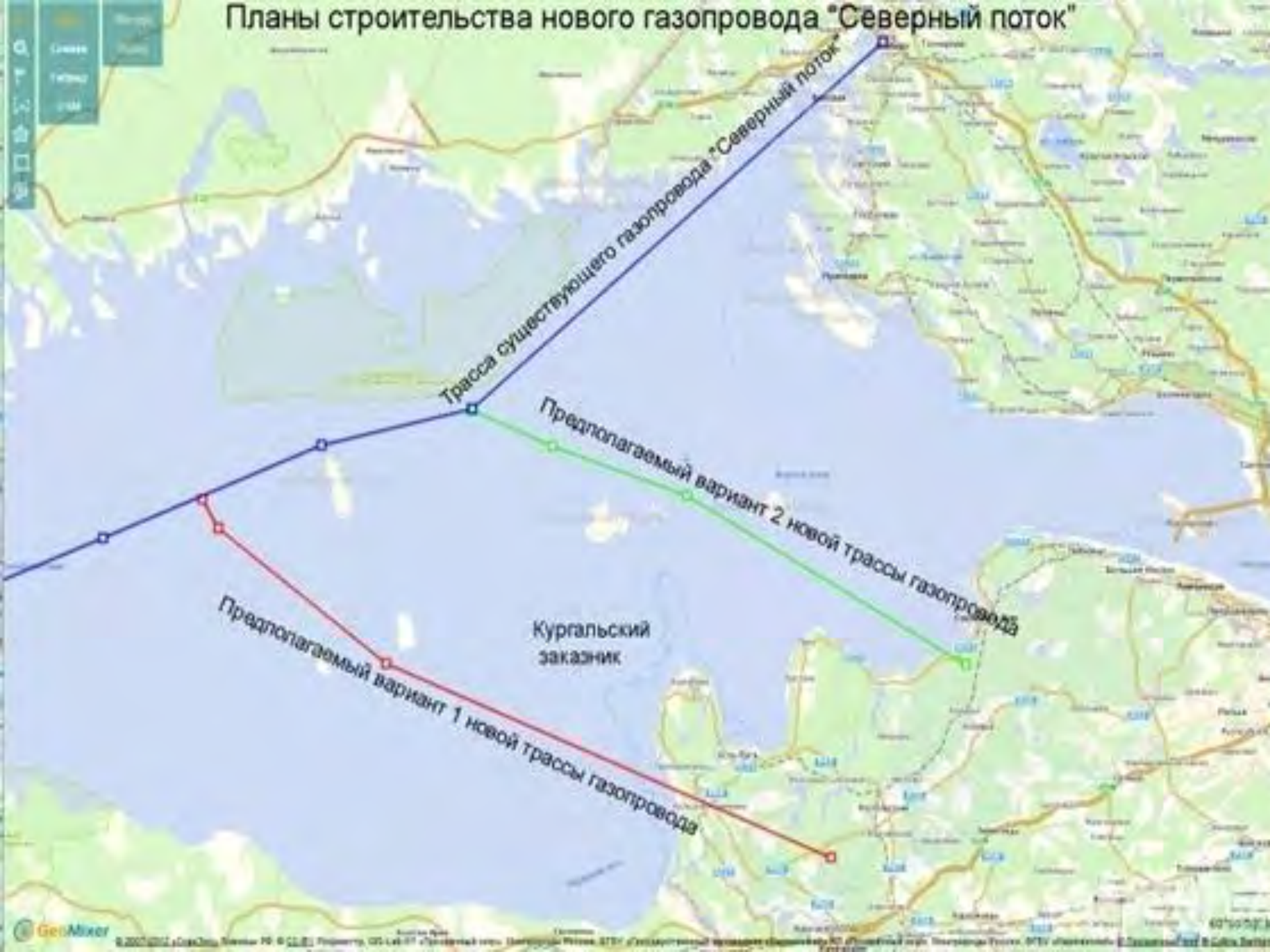
Остатки уничтоженного рубкой гнезда большого подорлика.

Комитет акционеров компании Nord Stream принял решение о строительстве одной или двух дополнительных ниток газопровода «Северный поток».

Один из основных маршрутов планируемого газопровода проходит по территории заказника «Кургальский» – уникального природного объекта, подпадающего под юрисдикцию Конвенции о защите морской среды Балтийского моря и Конвенции о водно-болотных угодьях, имеющих международное значение.

<http://top.rbc.ru/economics/08/10/2012/673201.shtml>

Планы строительства нового газопровода "Северный поток"



□ Природоохранные органы многих субъектов РФ не обеспечивают эффективного контроля за состоянием ООПТ регионального значения



4/14

**МИНИСТЕРСТВО ЭКОЛОГИИ И ПРИРОДОПОЛЬЗОВАНИЯ
МОСКОВСКОЙ ОБЛАСТИ**

143407, Московская область, г. Красногорск-7, бульвар Строителей, дом 1
тел. (498) 602-21-21; факс (498) 602-21-68 E-mail: pismo@minecology.ru

21.02.2014 № 15/22-1

На № 10/2 от 31.01.11

Командиру дружины охраны
природы биологического
факультета МГУ

А.А. Зименко

119991, г. Москва, Ленинские
Горы, д. 1, стр. 12

Министерство экологии и природопользования Московской области рассмотрело Ваше обращение по вопросу осуществления государственного контроля в сфере организации и функционирования особо охраняемых природных территорий областного значения и сообщает.

Планом проверок субъектов предпринимательства Минэкологии Московской области на 2011 год проверки юридических лиц и индивидуальных предпринимателей, осуществляющих свою деятельность на особо охраняемых природных территориях областного значения не предусмотрены.

По обращению граждан в 2010 году проведена внеплановая проверка ООО «ПСК «Премиум», осуществляющего деятельность на территории государственного природного заказника областного значения «Озеро Нерское, Долгое, Круглое и их ближайшее окружение».

Первый заместитель министра

Ю.А. Карцев

III. Проблемы региональных ООПТ.

1. Законодательные проблемы:

- **Несоответствие законодательства об ООПТ Земельному, Лесному и пр. законодательству, что во многих регионах дает основание говорить о невозможности создания региональных ООПТ на федеральных землях;**
- **Отсутствие в федеральном законодательстве порядка охраны региональных ООПТ, и отсутствие в большинстве регионов законодательных норм, восполняющих этот пробел;**
- **Допустимость реализации различных видов лесопользования, не связанных с рубкой (добыча полезных ископаемых, строительство линейных сооружений) на лесных ООПТ, если это прямо не запрещено режимом (раньше для этого требовался перевод в другую категорию земель, для чего было нужно решение Правительства РФ).**

2. Проблемы управления:

- **Отсутствие в большинстве регионов специализированных органов управления региональными ООПТ, наделенных соответствующими полномочиями (в первую очередь по осуществлению производства по делам о нарушениях режима);**
- **Развал системы государственного контроля за ресурсами (лесного, охотничьего), который ранее занимался, в том числе контролем на региональных ООПТ;**
- **Неучет региональных ООПТ или их режима в документах территориального планирования, материалах лесоустройства, разрабатываемых Лесных планах субъектов РФ, лесохозяйственных регламентах (в большинстве тех, которые доступны сейчас, в нарушение Лесного кодекса региональные ООПТ не отнесены к соответствующей категории защитных лесов);**
- **Сложности с созданием новых (а в некоторых регионах - и существованием) региональных ООПТ на федеральных землях.**

Рубочный столб так называемой "добровольно-выборочной" рубки в Обском заказнике



**Так выглядит
"выборочная"
рубка в Обском
заказнике**



**Уничтожаются приобские боры,
относящиеся к защитным лесам**



Запрещенная законом сплошная рубка в водоохранной зоне реки Камышенка



Такие же рубки продолжаются и в 2009 году

26 - 2

ДВР-09

3 - 1,6



**Проведение сплошных рубок под видом выборочных
в заказниках края вошло в систему**

**Рубочный столб
сплошной рубки
в Залесовском
заказнике**

7 - 34,4

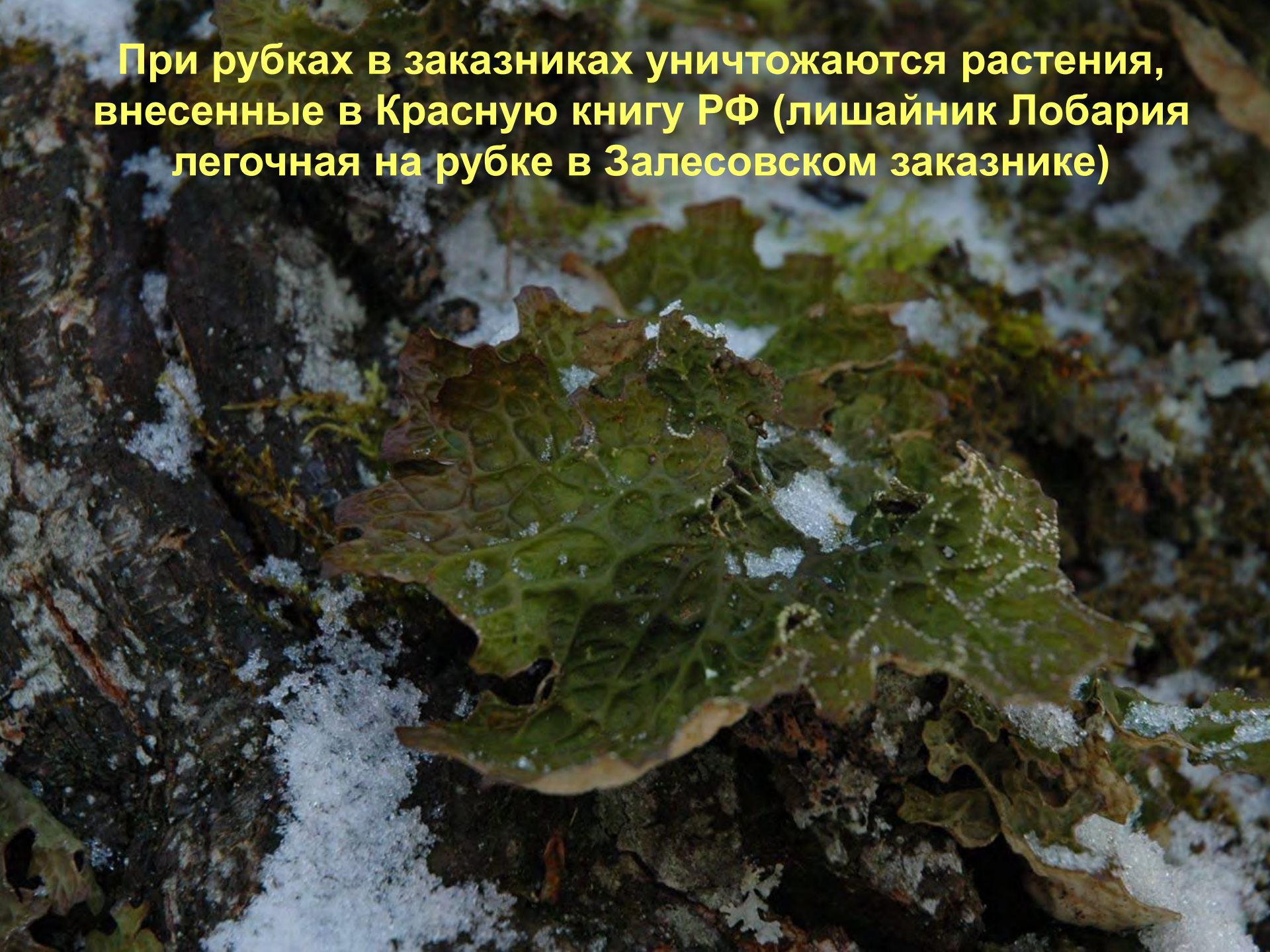
СПР - 09

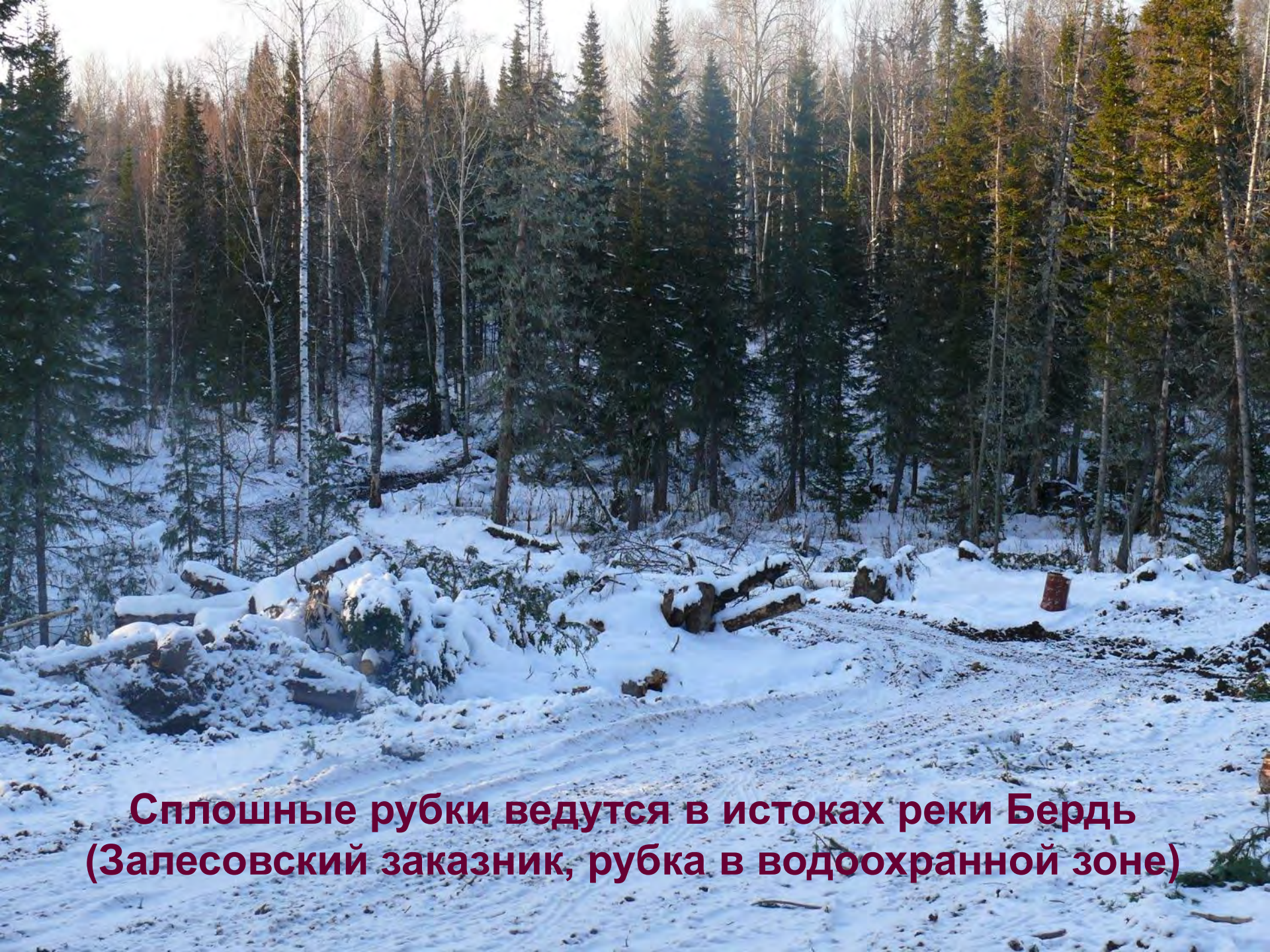
3 - 30,4



**Так после рубок выглядит комплексный заказник
Залесовский, созданный для сохранения черневой тайги**

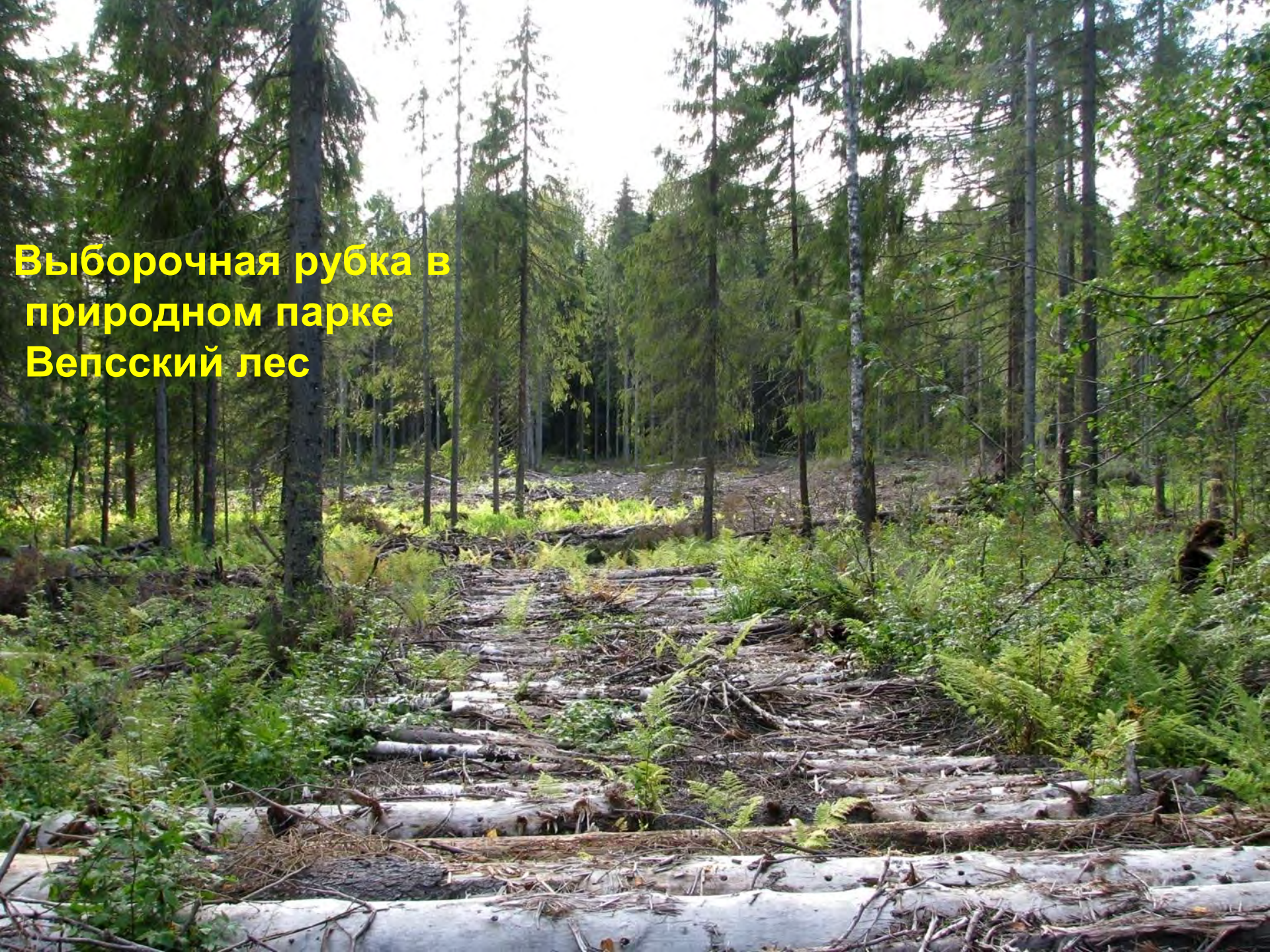
При рубках в заказниках уничтожаются растения, внесенные в Красную книгу РФ (лишайник Лобария легочная на рубке в Залесовском заказнике)





**Сплошные рубки ведутся в истоках реки Бердь
(Залесовский заказник, рубка в водоохранной зоне)**

**Выборочная рубка в
природном парке
Вепский лес**





**Краснокнижный
прострел луговой
на вырубке в
заказнике
Сяберский**

сплошная санитарная рубка в заказнике Сяберский, пни без признаков повреждений



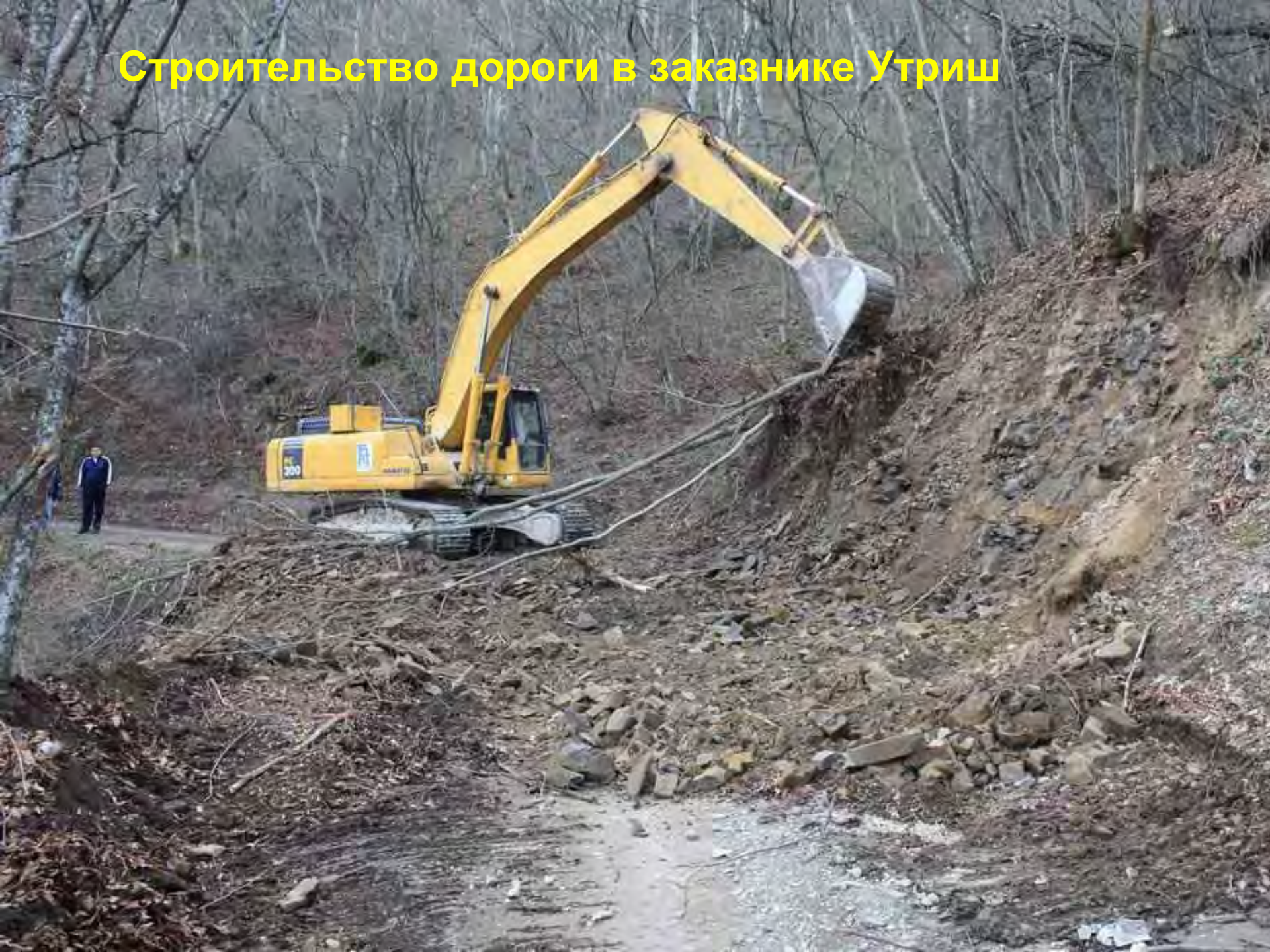


коттедж в заказнике Шалово-перечицкий



**Самовольная рубка
в квартале 132,
заказник
Шалово-перечицкий**

Строительство дороги в заказнике Утриш





уничтоженный краснокнижный можжевельник в заказнике Утриш

**Строительство дороги в УПН
Западный Кавказ (памятник природы
"Верховья рек Пшеха и Пшехашха")**





Сплошная рубка в федеральном заказнике "Клетнянский"

A vertical wooden post stands in a snowy forest. The post has three distinct horizontal markings: a top notch, a middle section with handwritten text, and a bottom notch. The text is written in black ink and is partially covered by snow. The background shows a dense forest of evergreen trees under a bright sky.

34-12-14

СПР-09

1-4T

**Рубочный столб
сплошной рубки в
федеральном
заказнике
"Клетнянский"**

«Система особо охраняемых природных территорий, которые находятся в ведении Министерства природных ресурсов, позволит не только отстреливать дичь, но и заниматься воспроизводством, устойчивым развитием охотничьего хозяйства в Российской Федерации».

**Министр природных ресурсов и экологии
Российской Федерации Ю.П.Трутнев**

**(на встрече с Председателем Правительства России
В.В.Путиным 27 января 2010 г
(<http://premier.gov.ru/events/news/9147/>)**

В.В.Путин в заповеднике "Убсунурская котловина"



" В России очень много заповедников и заказников, но, к сожалению, зачастую их наличие просто оправдывает бесхозяйственность. Там не происходит должного ухода за лесом и водой, в то же время там нельзя вести никакой хозяйственной деятельности. В результате происходит просто деградация, а в ряде случаев всем этим торгуют. Государство не может туда зайти, поскольку это охраняемый объект, а на самом деле там идет варварская эксплуатация, причем в нелегальной форме. Об этом я призываю призадуматься правительство и руководителей регионов "

Д.А. Медведев (Выступление на совещании по вопросам развития туристического кластера на Северном Кавказе, 11 марта, 2012 г.)

«Совет Министров устанавливает, что в ряде районов необоснованно разрослась сеть заповедников по охране природы... Лесное хозяйство в государственных заповедниках находится в неудовлетворительном состоянии. Леса многих заповедников захламлены и заражены вредителями».

И.В. Сталин (Председатель Совета Министров СССР, Постановление Совмина СССР № 3192, 1951 год)

«И еще об одном. Очень много создается всюду заповедников... Заповедники должны быть там, где необходимо сохранять ценные уголки природы... Такие заповедники, представляющие научную и государственную ценность, у нас, конечно, есть. Но значительная часть теперешних заповедников - это надуманное дело. Что произойдет в лесах, если там не будет заповедников? Ничего. Природу надо, конечно, беречь, охранять, но не путем создания заповедников с большим штатом обслуживающих их людей».

Н.С. Хрущев (Первый секретарь ЦК КПСС, Председатель Совета Министров СССР, на январском, 1961г. пленуме ЦК КПСС)

1951 год - первый разгром
заповедников

1961 год - второй разгром
заповедников

2012 год - ...

Что делать?

**ВОЗМОЖНОСТЬ НАДЕЛЕНИЯ
ПОЛНОМОЧИЯМИ ПО
ОСУЩЕСТВЛЕНИЮ
АДМИНИСТРАТИВНОГО
ПРОИЗВОДСТВА
СОТРУДНИКОВ ДИРЕКЦИЙ
ООПТ РЕГИОНАЛЬНОГО
ЗНАЧЕНИЯ, СУЩЕСТВУЮЩИХ
В ФОРМЕ ГОСУДАРСТВЕННЫХ
УЧРЕЖДЕНИЙ**

1. Осуществлять общественный контроль за состоянием и соблюдением режима наиболее ценных ООПТ региона (как федеральных, так и региональных). Привлекать к этому активных людей на местах. Опыт Московской и Ленинградской областей показывает, что это может приносить плоды.

2. Максимально привлекать внимание властей, прокуратуры и общественности (через СМИ) к проблемам ООПТ регионов.

3. Требовать от региональных властей создания в регионах действующих структур по управлению региональными ООПТ, наделенных соответствующими полномочиями (положительные примеры: Амурская обл., Хабаровский край).

4. Добиваться включения в Лесные планы и лесохозяйственные регламенты, а также разрабатываемые схемы территориального планирования, существующих и проектируемых ООПТ.

5. Рослесхозу проводить регулярные проверки органов управления лесным хозяйством субъектов РФ в части соблюдения режима и правил лесопользования на ООПТ.

6. В связи с многочисленными нарушениями в сфере осуществления лесопользования на ООПТ Алтайского края, Краснодарского края, Приморского края провести внеплановые проверки выполнения указанными субъектами РФ переданных им полномочий в сфере лесных отношений в части управления и контроля за лесами на ООПТ.

6. Отказаться от всех планов изъятия, изменения границ, режима охраны, или вовлечения иным способом в интенсивную хозяйственную деятельность наиболее ценных природных территорий и объектов

10. В целях оптимизации государственного управления ООПТ России, выработки соответствующей государственной политики, создать в непосредственном подчинении Правительства Российской Федерации (по аналогии с Федеральным агентством лесного хозяйства и Федеральным агентством по рыболовству) федеральное агентство по особо охраняемым природным территориям, с наделением его полномочиями по выработке государственной политики и нормативно-правовому регулированию в области организации и функционирования ООПТ, осуществлению государственного контроля в области организации и функционирования ООПТ, а также управлению ООПТ федерального значения.

Зачем это нужно?

27 мая 2010 года Залесовский районный суд Алтайского края по иску региональной общественной организации «Геблеровское экологическое общество» вынес решение о признании недействительным договора аренды лесного участка в кварталах 7, 8, 13, 21, 34, 36, 43 Петеневского участкового лесничества Залесовского лесничества, заключенного между Управлением лесами Алтайского края и ООО «БИРЧ» на территории Залесовского заказника (решение вступило в законную силу 11.08.2010 после оставления решения без изменения Алтайским краевым судом (определение № 33-6003, <http://altaigeo.ru/kartinki/kass.pdf>)).

**КОМИТЕТ ПО ПРИРОДНЫМ РЕСУРСАМ
ЛЕНИНГРАДСКОЙ ОБЛАСТИ**

**ПРИКАЗ
от 06.12.2010 № 44**

**«ОБ УТВЕРЖДЕНИИ ПОЛОЖЕНИЯ
О КОМИССИИ ПО ВОПРОСАМ ИСПОЛЬЗОВАНИЯ ЛЕСОВ НА
ОСОБО ОХРАНЯЕМЫХ
ПРИРОДНЫХ ТЕРРИТОРИЯХ ЛЕНИНГРАДСКОЙ ОБЛАСТИ»**

2.3. Вырубка лесных насаждений на ООПТ Ленинградской области до рассмотрения на Комиссии материалов их обоснования либо в случае принятия Комиссией решения о недопустимости реализации указанных мероприятий не допускается.

2.4. Рассмотрение и анализ материалов и документов по вопросам лесопользования на ООПТ Ленинградской области с целью дальнейшего принятия решений о допустимости (недопустимости) лесохозяйственных мероприятий или видов лесопользования на ООПТ Ленинградской области, либо о необходимости изменения границ, площади, объемов или сроков их проведения.

Рассмотрению Комиссией в указанных целях подлежат проекты освоения лесов до направления их на государственную экологическую экспертизу, материалы, обосновывающие проведение санитарно-оздоровительных мероприятий (планы-корректировки санитарно-оздоровительных мероприятий, акты лесопатологического обследования, ведомости погибших и поврежденных насаждений), договоры купли-продажи лесных насаждений.

АДМИНИСТРАЦИЯ ВЛАДИМИРСКОЙ ОБЛАСТИ

ПОСТАНОВЛЕНИЕ ГУБЕРНАТОРА от 6 апреля 2011 г. N 284

О ПРИЗНАНИИ УТРАТИВШИМ СИЛУ ПОСТАНОВЛЕНИЯ ГУБЕРНАТОРА ОБЛАСТИ ОТ 27.02.2010 N 181 "О ВНЕСЕНИИ ИЗМЕНЕНИЙ В ПОСТАНОВЛЕНИЕ ГЛАВЫ АДМИНИСТРАЦИИ ОБЛАСТИ ОТ 12.04.94 N 141 "ОБ ОРГАНИЗАЦИИ ГОСУДАРСТВЕННОГО ПРИРОДНОГО КОМПЛЕКСНОГО ЗАКАЗНИКА "КЛЯЗЬМИНСКО-ЛУХСКИЙ"

Во исполнение решения Владимирского областного суда от 8 октября 2010 года о признании не соответствующим федеральному законодательству, недействующим и не подлежащим применению со дня вступления решения суда в законную силу постановления Губернатора области от 27.02.2010 N 181 "О внесении изменений в постановление главы администрации области от 12.04.94 N 141 "Об организации государственного природного комплексного заказника "Клязьминско-Лухский" и определения Судебной коллегии по гражданским делам Верховного Суда Российской Федерации от 22 декабря 2010 года постановляю:

1. Признать утратившим силу постановление Губернатора области от 27.02.2010 N 181 "О внесении изменений в постановление главы администрации области от 12.04.94 N 141 "Об организации государственного природного комплексного заказника "Клязьминско-Лухский".



Прокуратура Российской Федерации

**Прокуратура
Краснодарского края**

ул. Советская, 39 г. Краснодар, Россия, 350063,
тел. 268-50-01, факс 268-26-47

07.03.2012 № 7/3-165-2012

Исполнительному директору
Гринпис России

Цыпленкову С.А.

Ленинградский проспект, дом 26,
корпус 1, г. Москва, 125040

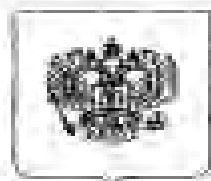
Вх №	12/083
«	20 марта 2012 г.
Передано	Клебанову

Прокуратурой края рассмотрено Ваше обращение о неправомерном проведении конкурса на выполнение работ по подготовке материалов комплексного экологического обследования в целях ликвидации государственного природного заказника краевого значения «Большой Утриш» и изменении границ и площади государственного природного заказника краевого значения «Абраусский».

Проверкой установлено, что проведение указанного конкурса не соответствует действующему законодательству.

В соответствии со ст. 7.2 Закона Краснодарского края от 31.12.2003 № 656-КЗ «Об особо охраняемых природных территориях Краснодарского края» решение об изменении категории, границ либо о ликвидации особо охраняемой природной территории краевого значения, за исключением лечебно-оздоровительных местностей и курортов краевого и местного значения, принимается высшим исполнительным органом государственной власти Краснодарского края по представлению специально уполномоченного органа исполнительной власти Краснодарского края в области охраны окружающей среды, согласованному с органами местного самоуправления муниципальных образований, в которых расположены указанные территории, на основании материалов комплексного экологического обследования особо охраняемой природной территории, получивших положительное заключение государственной экологической экспертизы.

Вместе с тем, согласно конкурсной документации в ходе выполнения работ исполнитель обязан предоставить сведения о причинах ликвидации государственного природного заказника краевого значения «Большой



Вх. № 16/293
г. Москва, 14.06.2012 г.
Персонал Цыленкову С.А.



Генеральная прокуратура
Российской Федерации

ул. Б. Дмитревск., 15а
Москва, Россия, ГСП-3, 125093

№ 08.2012 № 7/4-2373-2004

На № 12/195 от 14.06.2012

Исполнительному директору
Отделения международной
неправительственной
некоммерческой организации
«Совет Гринпис - ГРИНПИС»

Цыленкову С.А.

Ленинградский пр-т, д. 26, корп. 1,
г. Москва, 125040

В Генеральной прокуратуре Российской Федерации рассмотрено Ваше обращение о нарушении Министерством природных ресурсов и экологии Российской Федерации законодательства в области охраны всемирного культурного и природного наследия и по другим вопросам.

Установлено, что решением 19 сессия Комитета всемирного наследия Организация Объединенных Наций по вопросам образования, науки и культуры (далее – ЮНЕСКО) в 1995 г. образован объект всемирного наследия «Девственные леса Коми», в состав которого включена территория национального природного парка, созданного постановлением Совета Министров Коми АССР от 28.09.1990 № 200 «Об организации государственного природного национального парка в Коми АССР», площадью 1 891 701 га, в которую вошел земельный участок для разработки золоторудного месторождения «Чудное».

Постановлением Правительства Российской Федерации от 23.04.1994 № 377 «О создании в Республике Коми национального природного парка «Югыд ва» Федеральной службы лесного хозяйства России» образован национальный парк «Югыд ва» федерального значения с аналогичной площадью и в тех же границах.

Согласно картографическим материалам, предназначенным в составе пакета документов на номинацию, в Список всемирного наследия включена территория национального парка в соответствии с описанием границ, содержащимся в постановлении Совмина Коми АССР от 28.09.1990 № 200.

Приказом Минприроды России от 14.01.2010 № 3 утверждено новое положение о федеральном государственном учреждении «Национальный парк «Югыд ва», которым закреплена иная площадь, при этом месторождение «Чудное» не вошло в состав национального парка.

«Минприроды России, допустив изменение площади и территориального расположения национального парка путем изъятия части территории для разработки

золоторудного месторождения «Чудное», не обеспечило должную охрану, сохранение и передачу объекта всемирного наследия «Девственные леса Коми» будущим поколениям, чем нарушило требования ст. 4, 5 и 6 Конвенции об охране всемирного культурного и природного наследия.

В результате ЗАО «Голд минералс» были нарушены требования ст.15 Федерального закона от 14.03.1995 г. № 33-ФЗ «Об особо охраняемых природных территориях», статьи 59 Федерального закона от 07.02.2002 г. «Об охране окружающей среды».

...По данным фактам Генеральной прокуратурой Российской Федерации в Минприроды России подготовлена информация о необходимости устранения нарушений законодательства».

10 октября 2012 года Верховный суд РФ признал незаконным отнесение лесов, расположенных на территории Залесовского заказника в Алтайском крае, к эксплуатационным лесам, а соответствующие пункты лесохозяйственного регламента Залесовского лесничества Алтайского края - противоречащими закону и недействующими с момента вступления решения суда в законную силу. Ранее (25 июня) соответствующее решение было принято Алтайским краевым судом.



Судебная коллегия по гражданским делам.
Судебный состав.

Алтайский краевой суд. Судья: Зацепин Е.М., решение от 25.06.2012 (№3-56\2012), иск удовлетворён полностью

Апелляционная жалоба

По иску: об оспаривании Лесохозяйственного регламента Залесовского лесничества

Алтайского края № 161 от 30 декабря 2008 года (в редакции приказа Управления лесами Алтайского края от 30 декабря 2011 года № 395) в части

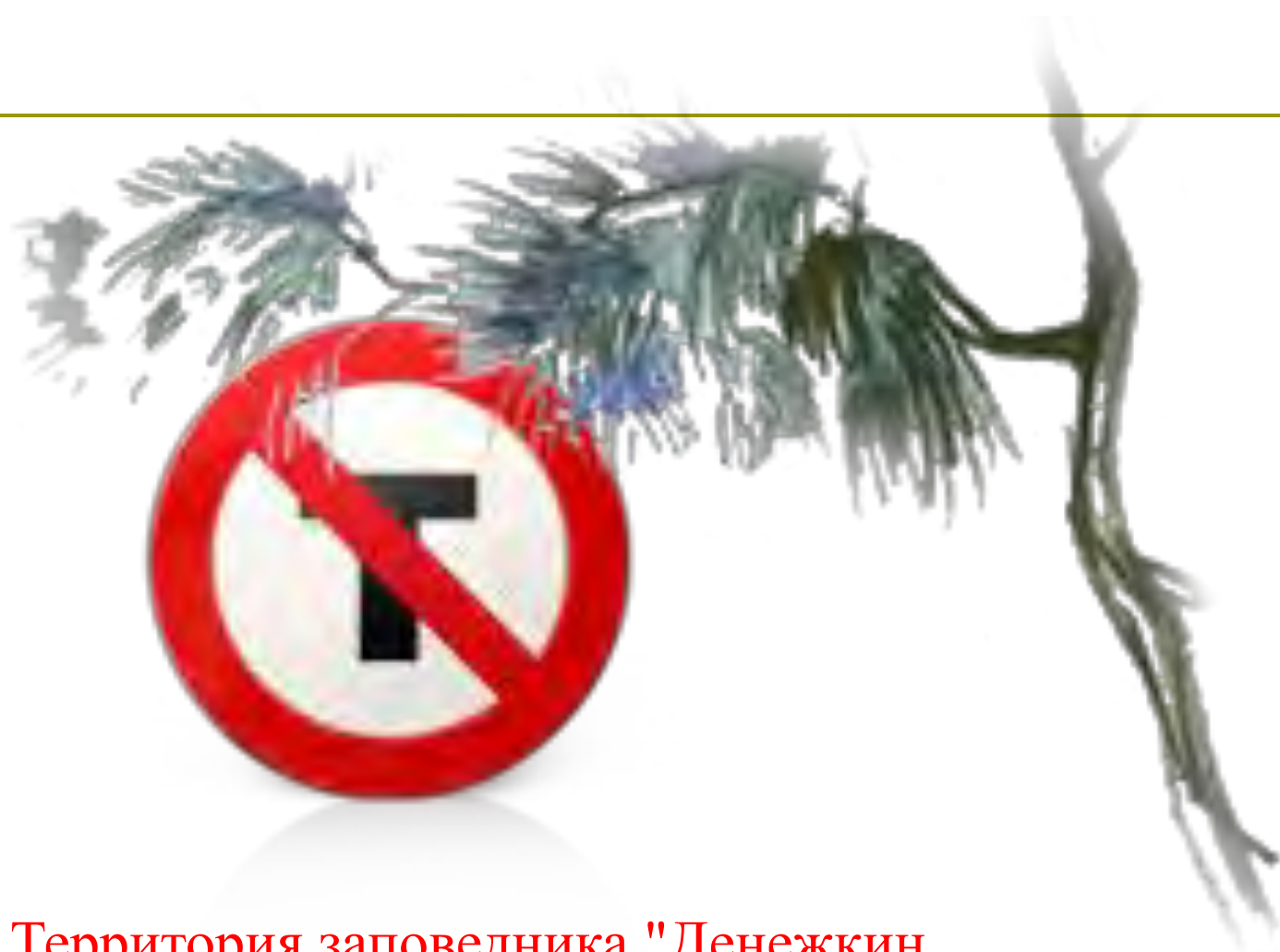
Истец: Прокуратура Аляйского края

Ответчик: Управление лесами Алтайского края, Федеральное агентство лесного хозяйства (РОСЛЕСХОЗ)

10.10.2012 Решение/определение суда оставлено без изменения

23.08.20
12

51-
АПГ12-
12



Территория заповедника "Денежкин
Камень" закрыта для посещения
туристами.